



75 GRUPO
PRINCZ
AÑOS **IPASA**

REPORTE DE ACCIONES
SUSTENTABLES
2023

#PRINCZSUSTENTABLE



EN CAMINO A UN MODELO DE NEGOCIO SUSTENTABLE CON IMPACTO POSITIVO

ESTRATEGIA DE SUSTENTABILIDAD Y ACCIONES 2023

La **Estrategia de Sustentabilidad** de PRINCZ-IPASA establece los ejes a seguir en el camino hacia un modelo de negocio sustentable que genere impacto positivo y gira en torno a un valor nuclear que permite desarrollar el programa de sustentabilidad: ser una fuente responsable de materia prima (Sourcing Responsible).

La estrategia se estructura bajo los criterios ASG: Ambiental, Social y Gobernanza.



AMBIENTAL



SOCIAL



GOBERNANZA

El presente documento desarrolla las acciones que la empresa realizó durante el año 2023 en el marco de lo establecido en la Estrategia y en torno a los criterios ASG.

Convocamos a nuestros clientes, proveedores y actores de toda la cadena de valor que nos acompañen en este camino y que se sumen al desafío de generar impacto positivo para el ambiente y nuestras comunidades.

ÍNDICE



AMBIENTAL



SOCIAL



GOBERNANZA

ESTUDIO DE MEDICIÓN DE LA HUELLA DE CARBONO CORPORATIVA 2022	5	ACCIONES SOCIALES	15	COMITÉ DE SUSTENTABILIDAD	19
ACCIONES DE COMPENSACIÓN: COMPENSACIÓN HUELLA DE CARBONO CORPORATIVA 2022 - PLANTA SAN MARTÍN	6	APRENDIZAJE CONTINUO EMPATÍA DESARROLLAMOS PERSONAS	15 15 16	RECONOCIMIENTO AL COMPROMISO CON LA GESTIÓN ENERGÉTICA	20
ACCIONES DE MITIGACIÓN: - INSTALACIÓN DE PANELES SOLARES EN PLANTA SAN MARTÍN	7	CAPACITACIONES	17	OBJETIVOS DE DESARROLLO SOSTENIBLE (ODS)	21
- AMPLIACIÓN POWER PURCHASE AGREEMENT (PPA)	8			GREAT PLACE TO WORK 2023	22
ESTRATEGIA SUSTENTABLE PARA POLO INDUSTRIAL SPEGAZZINI	9			RECERTIFICACIÓN ISO 9001 - 2015	23
PLANTACIÓN DE ESPECIES NATIVAS EN PLANTA USHUAIA	10				
GESTIÓN DIFERENCIADA DE RESIDUOS EN LAS TRES PLANTAS	11				
ARMADO DE ESPACIOS VERDES EN LAS OFICINAS	12				
CAPACITACIÓN EN COMPOSTAJE E INSTALACIÓN DE COMPOSTERAS	13				



AMBIENTAL

EJE AMBIENTAL



ESTUDIO DE MEDICIÓN DE LA HUELLA DE CARBONO CORPORATIVA 2022

La **Huella de Carbono** es un indicador ambiental de la cantidad de gases de efecto invernadero (GEI) emitidos a la atmósfera, derivados de la actividad del ser humano, así como de toda organización.

Su medición permite conocer el impacto que tienen las distintas actividades que se realizan y habilita la implementación de acciones para su reducción.

Continuando con el objetivo de realizar la medición de la Huella de Carbono Corporativa anualmente, y utilizando la metodología internacional Greenhouse Gas Protocol (GHG Protocol), se realizó la medición de la Huella de Carbono Corporativa del año 2022.

Las mediciones anuales y los datos que se desprenden de la misma permitieron avanzar con el diseño e implementación de acciones tendientes a compensar y/o mitigar la huella generada.

PRINCZ-IPASA ESTABLECIÓ SU COMPROMISO DE ALCANZAR LA CARBONO NEUTRALIDAD DE SUS OPERACIONES PARA EL AÑO 2040.



EJE AMBIENTAL



ACCIONES DE COMPENSACIÓN

COMPENSACIÓN HUELLA DE CARBONO CORPORATIVA 2022 PLANTA SAN MARTÍN

Manteniendo el compromiso iniciado el año pasado, avanzamos nuevamente en la compensación de la Huella de Carbono de las operaciones de la Planta San Martín del año 2022 por medio de un mecanismo de secuestro de carbono a través de la Plataforma Nullaexitus - Carbon Offsetting Projects.

**El Certificado de Compensación
fue emitido el 15 de mayo de 2023.**



De esta manera, confirmamos y mantenemos nuestro compromiso con el ambiente a través de la compensación y con el foco puesto en alcanzar la Carbono Neutralidad para el año 2040.

EJE AMBIENTAL



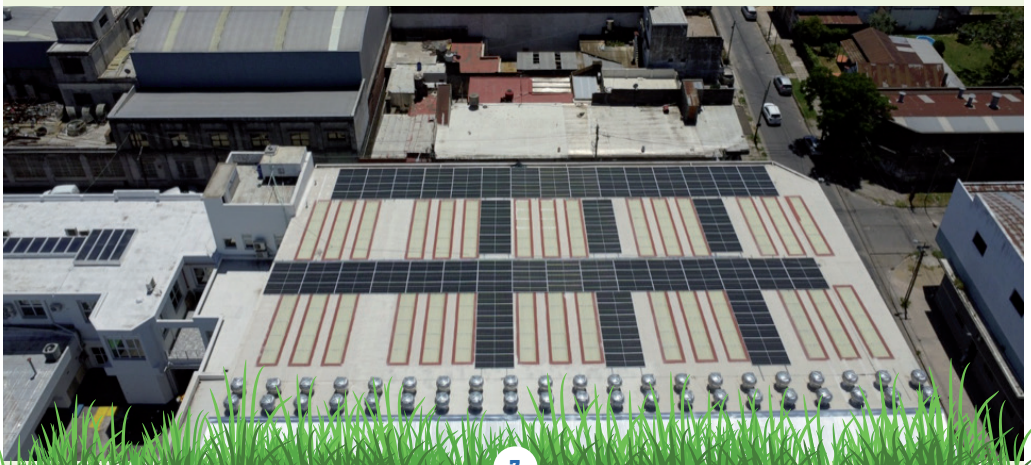
ESTRATEGIA DE MITIGACIÓN

INSTALACIÓN DE PANELES SOLARES EN PLANTA SAN MARTÍN

Como parte de la **Estrategia de Mitigación**, que persigue la reducción directa de las emisiones de gases de efecto invernadero (GEI) generadas por las operaciones de la empresa, durante el 2024 se evaluaron propuestas para ampliar la integración de energías limpias en el consumo de la organización.

Con este objetivo en mira, se buscó reducir un porcentaje de las emisiones generadas (CO2e) mediante la instalación de 144 paneles solares en Planta San Martín, los cuales abastecen el 100% de la energía utilizada por el sector administrativo.

La adquisición de los paneles se estructuró a través de un **préstamo verde** otorgado por **el Banco HSBC**, en vista de los atributos sustentables (ASG) que identificaron en PRINCZ-IPASA.



EJE AMBIENTAL



ACCIONES DE MITIGACIÓN

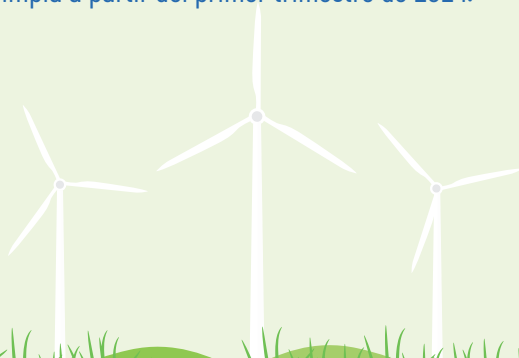
AMPLIACIÓN POWER PURCHASE AGREEMENT (PPA)

Desde el año 2019, la empresa cuenta con un POWER PURCHASE AGREEMENT - Acuerdo de Compra de Energía Renovable con Vientos La Genoveva II S.A.U. para abastecer una parte del consumo de las instalaciones de las plantas de San Martín y San Justo.

Este acuerdo de abastecimiento de energía renovable (PPA) representa el 38,7% del total de energía adquirida para las dos plantas.

En línea con la **Estrategia de Mitigación** mencionada, también se decidió ampliar el PPA existente, integrando nuevas fuentes de energía renovable al consumo regular la empresa.

En este sentido, durante 2023 se realizaron los estudios y trámites necesarios para proceder a la firma del contrato correspondiente, con el objetivo de integrar un mayor porcentaje de energía limpia a partir del primer trimestre de 2024.



EJE AMBIENTAL



ESTRATEGIA SUSTENTABLE PARA POLO INDUSTRIAL SPEGAZZINI

La empresa se encuentra en proceso de ampliación, razón por la cual estamos construyendo una nueva planta en el Polo Industrial Spegazzini en el Partido de Ezeiza. El objetivo del nuevo espacio es que pueda operar como depósito, y que el mismo opere bajo parámetros sustentables.

En este sentido, proyectamos un diseño e integración de tecnologías para el aprovechamiento del agua, la eficiencia energética y el uso responsable de los recursos.



Diseño del masterplan Spegazzini

EJE AMBIENTAL



PLANTACIÓN DE ESPECIES NATIVAS EN PLANTA USHUAIA

Con el objetivo de generar conciencia entre nuestros colaboradores sobre los beneficios de la reforestación, el cuidado del planeta y las distintas maneras de generar impacto positivo, realizamos una plantación de 210 especies nativas en el predio de nuestra Planta en Ushuaia.



Los ejemplares utilizados fueron de especies autóctonas, rescatados de zonas en donde estaban en riesgo para evitar su desaparición.

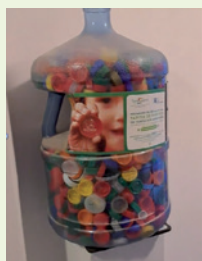
De la jornada participaron colaboradores de distintas áreas con sus familias. Fue un día bastante fresco, donde abundó el trabajo en equipo y compromiso con el ambiente.

EJE AMBIENTAL



GESTIÓN DIFERENCIADA DE RESIDUOS EN LAS TRES PLANTAS

Las tres Plantas industriales del Grupo Princz-IPASA se unieron al Programa de Reciclado y Medio Ambiente de la Fundación Garrahan, un proyecto ecológico, solidario y educativo que genera insumos y recursos para el Hospital de niños.



La participación en el Programa tiene como objetivo, no solo el cuidado del ambiente a través de una gestión diferenciada de los residuos, sino también la concientización de los colaboradores de la empresa alentando la participación y el compromiso con una causa tan importante.

Se separan papeles y tapitas de plástico las cuales son retiradas por la organización periódicamente. En el último retiro se entregaron dos bolsas grandes de tapitas y 650 kg de papel.

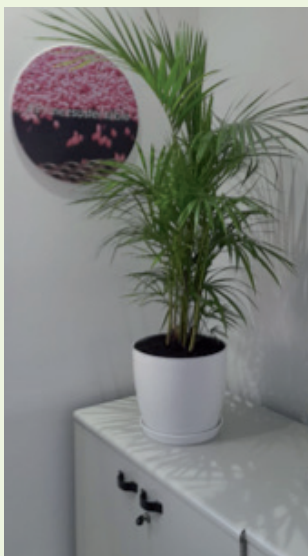
Además de los espacios indicados para la recolección de tapitas de plástico y papel, se instalaron cestos para una gestión diferenciada de los residuos y se designaron Líderes de Reciclaje en todas las plantas.

EJE AMBIENTAL



ARMADO DE ESPACIOS VERDES EN LAS OFICINAS

A partir de una propuesta recibida en el Comité de Sustentabilidad por una colaboradora de la empresa, se organizó una jornada de armado de espacios verdes en las oficinas de San Martín.



En el marco del Día de la Primavera se compartió una tarde de armado de plantas pequeñas, medianas y grandes para mejorar los espacios comunes y puestos de trabajo.

EJE AMBIENTAL



CAPACITACIÓN EN COMPOSTAJE E INSTALACIÓN DE COMPOSTERAS

La Gestión integral de nuestros residuos implica reconocer la utilidad que pueden tener los mismos luego de su uso.. Por ello, realizamos una actividad y capacitación con los colaboradores de PRINCZ-IPASA y sus hijos/nietos/sobrinos durante las vacaciones de invierno sobre el COMPOSTAJE, sus beneficios y como hacerlo en casa.

Aprovechamos esta iniciativa para instalar composteras en las tres plantas y seguir avanzando en la gestión responsable de todos nuestros residuos.





SOCIAL

EJE SOCIAL



ACCIONES SOCIALES

APRENDIZAJE CONTINUO

- Sede del Foro de la Comisión Aduanera
- Participación en "Mujeres en Nuestra Industria"
- Visita de Mujeres Pyme a Planta San Martín
- Charla en Parque Suarez sobre Seguridad e Higiene
- Acompañamiento Prov. Tierra del Fuego en Expoparques

EMPATÍA

- Donación a Vivienda Digna
- Donación de Guardapolvos a Cáritas Villa Bosch
- Donación de 25 Computadoras al Colegio Juan XXIII de La Matanza
- Donación de Becas para educación a la ONG "Dale tu Mano" y participación en la gala anual.
- Donación de mini inyectora al Colegio Técnico de la UNSAM
- Visita del Jardín N°14 a Planta USH y festejo Día de la Niñez
- Participación en la gala anual de la ONG Monte Adentro, con quienes colaboramos activamente como aliados institucionales.



EJE SOCIAL



ACCIONES SOCIALES

DESARROLLAMOS PERSONAS

- Programa de Practicas Profesionalizantes con colegios de nuestra zona: Escuela Técnica UNSAM, Escuela Técnica N°5 La Matanza
- Planificación Estratégica con Extensión UNSAM
- Programa de Pasantías
- Participación de Expo Tecno, Desarrollo y Empleo en la UNSAM
- Visita de la Escuela Técnica de la UNSAM
- Charla de empleabilidad y armado de CVs en el colegio Juan XXIII La Matanza
- Visita del Proyecto Andresa a Planta San Martín



EJE SOCIAL

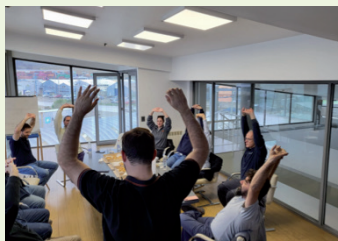
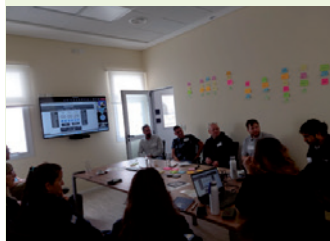


CAPACITACIONES

Para que los valores y principios de la cultura de PRINCZ-IPASA atraviesen a todos los involucrados en la organización, es necesario llevar adelante tareas de formación, capacitación y fortalecimiento de la cultura organizacional. La formación debe posibilitar que el personal no solo pueda progresar y empoderarse en sus habilidades técnicas, sino también en los valores que la empresa busca llevar en su esencia.

En este sentido, nuestro **plan anual de capacitación** se encuentra alineado a nuestra estrategia de sustentabilidad. Por eso, durante este año hemos convocado a nuestros colaboradores a capacitarse en los siguientes encuentros:

- Capacitación de Eficiencia Energética
- Capacitación de Malas Posturas Administrativas
- Capacitación sobre Cuidados cardiovasculares
- Capacitación a Vendedores sobre Sustentabilidad
- Taller sobre Política de Ética Corporativa, diversidad e inclusión





GOBERNANZA

EJE GOBERNANZA



COMITÉ DE SUSTENTABILIDAD

A través de las reuniones mensuales, el Comité continúa trabajando en distintas acciones y en el fortalecimiento de la Cultura Sustentable en todas las plantas (San Martín, San Justo y Ushuaia).

Es además un espacio de debate, intercambio y profundización de temas vinculados a la sustentabilidad para acompañar a la compañía y a todos sus miembros con acciones concretas, coherentes e interrelacionadas.

En 2023 se sumaron a distintos colaboradores de las tres plantas para que lleven adelante el eje social y coordinen acciones alineadas con la Estrategia.



EJE GOBERNANZA



RECONOCIMIENTO AL COMPROMISO CON LA GESTIÓN ENERGÉTICA

Hemos recibido de la mano de la Municipalidad de San Martín un reconocimiento por el compromiso demostrado con el cuidado de la energía.



El evento estuvo a cargo de la Subsecretaría de Desarrollo Sostenible PyME y fuimos premiados específicamente por el proyecto de paneles solares.

EJE GOBERNANZA



OBJETIVOS DE DESARROLLO SOSTENIBLE (ODS)

La Estrategia de Sustentabilidad aprobada por la empresa determinó aquellos ODS sobre los cuales se busca impactar positivamente y generar un aporte.

Le damos vida a nuestra estrategia con actividades, acciones y proyectos que se encuentren alineados con aquellos ODS en los que impactamos positivamente y establecimos en nuestra Estrategia de Sustentabilidad.

- 8 TRABAJO DECENTE Y CRECIMIENTO ECONÓMICO
- 9 INDUSTRIA, INNOVACION E INFRAESTRUCTURA
- 12 PRODUCCIÓN Y CONSUMO RESPONSABLES
- 17 ALIANZAS PARA LOGRAR LOS OBJETIVOS



EJE GOBERNANZA



GREAT PLACE TO WORK 2023

Además de obtener la Certificación GREAT PLACE TO WORK 2023, la empresa obtuvo el puesto #1 en el Ranking de Los Mejores Lugares para Trabajar™ Generación Silver 2023 de Great Place to Work en la categoría empresas de 251 a 1000 empleados.

Para determinar los Mejores Lugares para Trabajar para la Generación Silver en Argentina, Great Place to Work® analizó las respuestas anónimas de las encuestas que representan a más de 600 personas. La lista está compuesta por veinte empresas.

Los empleados respondieron 60 preguntas de la encuesta que describen en qué medida su organización crea un Great Place to Work For All™. El puntaje total que recibe la empresa se conforma de las valoraciones obtenidas en los 5 componentes del Modelo: Confianza, Maximizar el Potencial Humano, Valores, Liderazgo e Innovación.

En el mes de Diciembre del corriente año, la empresa ha obtenido la recertificación con vigencia a Diciembre 2024.



EJE GOBERNANZA



RECERTIFICACIÓN ISO 9001 - 2015

En el mes de agosto se alcanzó la recertificación ISO 9001 - 2015 en Planta San Martín y Planta Ushuaia.

La primera certificación en materia de calidad fue obtenida en el año 1997, siendo pioneros en el rubro en obtener tal reconocimiento.

En esta oportunidad, se redobló la apuesta y se llevó la recertificación ISO 9001 - 2015 a las dos plantas de polímeros (Ushuaia y San Martín).





75 GRUPO
PRINCZ
IPASA
AÑOS

Reporte elaborado
con la colaboración de:



www.b-s.com.ar

Apuntamos a co-construir nuestra estrategia
con nuestro entorno para sinergizar.

¡Si recibiste este reporte es porque contamos
con vos para continuar este camino juntos!

Podés contactarnos a:

comitedesustentabilidad@princz.com.ar