



**77**  
AÑOS

GRUPO  
**PRINCZ**

# Informe de Sustentabilidad 2025

Mirá



# contenidos

#SomosPrincz

Click en pantalla ↶



## mensaje del CEO

Pág. 03



## intro

Pág. 04



## nosotros

Pág. 11



## ambiente

Pág. 23



## social

Pág. 48



## hacia un futuro sostenible

Pág. 80



## gobernanza

Pág. 60





# mensaje del CEO

Liderazgo Ambiental

BioPreferred



Es un privilegio presentar el Informe de Sustentabilidad 2025, que refleja el compromiso de Grupo Princz con la mejora continua y con una industria del plástico cada vez más profesional y responsable, a lo largo de nuestros **77 años de trayectoria**.

Nuestro programa de impacto positivo se consolida año a año, integrándose plenamente en nuestra forma de desarrollarnos como empresa. Nuestro camino de transición energética hacia un abastecimiento pleno de energías renovables comenzó en 2019 con nuestro primer contrato de energía renovable, y hoy se consolida como un pilar del eje ambiental. **En 2025 logramos que 100% del consumo eléctrico de nuestras plantas de San Martín y San Justo provenga de fuentes renovables**, complementado por la autogeneración solar en la planta de San Martín. Asimismo, en nuestro camino a ser ejemplo en la industria con productos bajos en emisiones de carbono, nuestra Planta San Martín cumple cuatro años consecutivos operando como carbono neutral, bajo estándares internacionales de medición y compensación, reafirmando nuestro objetivo de alcanzar la carbono neutralidad total de nuestras operaciones en 2040.

Este liderazgo ambiental se traduce en nuestra propuesta de valor. A través de nuestra unidad de innovación química, este año obtuvimos la certificación **BioPreferred** para nuestro plastificante ESBO, ofreciendo a nuestros clientes soluciones biobasadas de alta performance alineadas con sus objetivos de sustentabilidad. Estos logros fueron posibles gracias al compromiso de las más de 250 personas que integran nuestro equipo, reconocido nuevamente por **Great Place to Work**, y a nuestra mirada activa sobre la comunidad, promoviendo la inclusión y el trabajo digno mediante alianzas estratégicas. De cara al futuro, reafirmamos nuestra convicción de seguir desarrollándonos como una **industria argentina de excelencia, competitiva y sostenible**.



Pablo Princz



CEO

**Agradezco a nuestros colaboradores y a nuestros clientes por acompañarnos en este camino.**

Click en pantalla  

Producción y Uso del Plástico <

Problemáticas Generadas por el Plástico <

Oportunidades de Innovación <

Compromiso con la Sustentabilidad <

Ver Más



Volver



# introducción



# producción y uso del plástico

Industrialización del Plástico



PVC (policloruro de vinilo)

En un mundo que demanda soluciones eficientes, seguras y accesibles, el plástico se ha consolidado como uno de los materiales más determinantes para el progreso humano. Desde la segunda mitad del siglo XX, su desarrollo permitió democratizar el acceso a bienes esenciales, reducir costos, mejorar la calidad de vida y acompañar el crecimiento de las sociedades modernas. Dentro de este universo, el **PVC** (*policloruro de vinilo*) ocupa un lugar central por su **versatilidad, durabilidad y confiabilidad**. Por eso Grupo Princz centra sus operaciones en este material, convencidos de su rol estratégico para la infraestructura, la salud y el bienestar de la comunidad.

Desde el punto de vista químico, el PVC es un polímero compuesto por carbono, hidrógeno y cloro. Su estructura molecular le otorga una notable estabilidad y le permite ser fácilmente transformable, adaptándose a rigurosas especificaciones técnicas sin perder integridad, desempeño ni seguridad a lo largo del tiempo.

**Es un material termoplástico que, a diferencia de otros polímeros, es químicamente inerte e inocuo, lo que garantiza su seguridad en aplicaciones altamente sensibles.**



El descubrimiento y la industrialización del plástico, y particularmente del PVC, representan uno de los hitos tecnológicos más relevantes de la historia moderna. Gracias a su producción a gran escala y a su eficiencia material, **el PVC permitió reducir drásticamente los costos de fabricación frente a materiales tradicionales como el metal, el vidrio o la madera, ampliando el acceso a soluciones.**

Hoy, el PVC es uno de los polímeros más producidos a nivel global y uno de los más utilizados en aplicaciones de largo plazo, con millones de toneladas destinadas anualmente a infraestructura crítica.



Continúa





## // Producción y uso del plástico

### Aplicaciones



Su importancia radica no solo en el volumen de producción, sino en el impacto social que genera. El PVC hizo posible llevar agua potable y saneamiento a millones de personas, garantizar instalaciones eléctricas seguras, construir viviendas más eficientes y brindar insumos médicos confiables y accesibles. En este sentido, el PVC no es solo un material industrial, sino un facilitador del desarrollo humano y de la mejora sostenida en la calidad de vida.

El **PVC** es un **material indispensable para la vida moderna** y su valor se expresa claramente en los sectores que sostienen el bienestar de nuestra sociedad:

#### › Salud

Es el material de elección para insumos médicos críticos como **bolsas de suero**, **sistemas de diálisis**, **catéteres** y  **mascarillas de nebulización**, donde la seguridad, la higiene y la confiabilidad son innegociables.

#### › Energía y Seguridad

Gracias a sus propiedades aislantes e ignífugas, es fundamental en la fabricación de **conductores eléctricos** y **cables**, protegiendo la infraestructura energética y reduciendo riesgos.

#### › Construcción y Hogar

Se utiliza en **tuberías** de agua y calefacción, **perfiles para ventanas**, **revestimientos** y **decks**, donde su resistencia a la corrosión y su durabilidad permiten obras que perduran durante décadas.

#### › Industria y Textiles

Está presente en múltiples aplicaciones, desde **calzado** y **textiles técnicos** hasta **soluciones industriales**, acompañando la vida cotidiana de innumerables maneras.

Uno de los atributos más relevantes del PVC, y uno de los pilares de su valor estratégico, es su durabilidad. **A diferencia de los plásticos de un solo uso, el PVC es un material de larga vida útil y baja tasa de reposición.** Esta característica es central en la propuesta de sourcing responsable de Grupo PRINCZ: al producir un material diseñado para durar décadas, la mayor responsabilidad, y oportunidad de impacto, reside en cómo se fabrica.

Al proveer un insumo que no necesita ser reemplazado con frecuencia, el PVC contribuye a reducir el consumo de recursos naturales y las emisiones asociadas a la producción de nuevos materiales a lo largo del tiempo.

**Grupo Princz no fabrica productos descartables, fabrica soluciones duraderas, asegurándose de que cada gramo de material represente una inversión a largo plazo para el planeta, la sociedad y las generaciones futuras.**





# problemáticas generadas por el plástico

Emisión de CO<sub>2</sub>

Microplásticos

Aun así, Grupo Princz no evade la realidad, si bien el plástico ha sido un motor de progreso tecnológico, su modelo de producción y consumo actual presenta fallas estructurales que amenazan la estabilidad ambiental del planeta. Como actores de esta industria, Grupo Princz asume una visión crítica sobre dos problemáticas fundamentales: la dependencia de los recursos fósiles y la ineficiencia en la gestión del post-consumo.

**Más del 98% de los polímeros, incluido el PVC, en el mundo se fabrican a partir de petróleo, gas y carbón.** Esta dependencia de los combustibles fósiles es el principal motor del cambio climático y de la alteración de los patrones meteorológicos globales.

El impacto se traduce en números importantes. Por un lado se estima que la fabricación de apenas 1 kg de PVC virgen genera aproximadamente 7,83 kg de CO<sub>2</sub> equivalente. Además, a escala global, solo las instalaciones relacionadas con la producción de PVC en Estados Unidos emitieron cerca de 18 millones de toneladas de CO<sub>2</sub> en el año 2020. Este modelo extractivo no es sostenible a largo plazo y exige una transición urgente hacia fuentes renovables y moléculas biobasadas.

El segundo gran problema estructural reside en la cultura del uso único y la falta de una verdadera economía circular. Aunque el PVC es técnicamente 100% reciclable, la realidad del sistema global de gestión de residuos es profundamente deficiente. A nivel mundial, se generan centenas de millones de toneladas de residuos plásticos cada año, y según Naciones Unidas, menos del 10% de todo el plástico producido se recicla realmente. La gran mayoría termina en vertederos, incinerados o liberados al ambiente. Esto lleva a que miles de millones de toneladas de plástico hayan sido descartadas en vertederos en todo el mundo, donde pueden permanecer inalteradas por siglos.

Pero otro problema es que cuando no terminan en un relleno sanitario, terminan penetrando ecosistemas, principalmente océanos. Todos los años, entre 8 millones y **más de 14 millones de toneladas de plástico llegan a los océanos**, convirtiéndose en una de las formas más visibles de contaminación marina. Ya hay un estimado de más de 171 billones de partículas de plástico, equivalentes a aproximadamente 2,3 millones de toneladas de residuos plásticos flotando o suspendidos en las aguas.

Los plásticos pueden persistir en el ambiente marino durante décadas a siglos, fragmentándose en **microplásticos** que miden menos de 5 mm y se integran profundamente en los ecosistemas y cadenas alimentarias. De hecho, los microplásticos, además de ser ubicuos, pueden afectar la vida marina, los ciclos biogeoquímicos e incluso entrar en la dieta humana a través de peces y mariscos.

Grupo Princz entiende que el plástico no puede seguir siendo gestionado bajo la lógica de la economía lineal. El desafío estructural no está solo en mejorar los productos existentes, sino en rediseñar el sistema completo de producción, consumo y recuperación. Por eso Grupo Princz reconoce que, sin una intervención proactiva para reducir la intensidad de carbono, impulsar la circularidad efectiva y repensar el fin de vida de los materiales, la industria no podrá cumplir con las expectativas de una sociedad que exige responsabilidad, transparencia y resultados medibles.



# Oportunidades de innovación

Medidas Regulatorias



Energías Renovables

Para abordar de manera integral los desafíos estructurales de la industria, los fabricantes de PVC tienen ante sí un abanico de oportunidades de innovación que permiten transformar una cadena de valor tradicionalmente lineal en un modelo más consciente y resiliente. Estas medidas no solo responden a la presión regulatoria, sino que actúan como motores de eficiencia operativa y competitividad en el mercado global. **Las principales acciones que la industria puede implementar para profesionalizar su gestión ambiental son:**



## 01. transición energética y descarbonización

La reducción de la intensidad de carbono constituye uno de los ejes centrales para mitigar los impactos asociados a la dependencia de fuentes fósiles. En este sentido, las empresas del sector cuentan con tres grandes líneas de acción. La primera, y más estructural, consiste en transformar la infraestructura y los procesos productivos, mediante la incorporación de **energías renovables**, la electrificación del consumo energético en flotas vehiculares y maquinaria, y la adopción de equipos y tecnologías de mayor eficiencia energética. No obstante, cuando las mejoras tecnológicas alcanzan un umbral de eficiencia que limita nuevas reducciones del consumo, se abren dos alternativas complementarias. Por un lado, la celebración de contratos de abastecimiento de energía limpia (**Power Purchase Agreements – PPA**), que permiten asegurar, mediante acuerdos de largo plazo, que la totalidad de la demanda eléctrica industrial provenga de fuentes renovables, eólica, solar o

hidráulica. Y, por otro lado, la compensación de emisiones residuales a través del uso de créditos de carbono, orientados a neutralizar la huella de carbono correspondiente a los alcances 1, 2 y/o 3.

## 02. bio-innovación y sustitución de insumos

Para romper la dependencia del petróleo, la oportunidad reside en la química sostenible. Por medio del desarrollo de moléculas biobasadas se busca sustituir los plastificantes y componentes derivados de petroquímicos por bioplastificantes elaborados a partir de aceites vegetales o fuentes biológicas. **Estas alternativas reducen drásticamente la toxicidad y la huella de carbono del producto final sin comprometer el rendimiento técnico.**

Continúa





// Oportunidades de innovación

Medidas Regulatorias

### 03. hacia una economía circular real

Dado que el PVC es un material con una vida útil extremadamente larga, la innovación debe enfocarse en la gestión del ciclo de vida. En ese sentido las industrias relacionadas a la cadena de producción deben generar **sistemas de gestión interna de scrap cero** que aseguren que el 100% de los residuos generados durante el proceso productivo sean reintroducidos en el ciclo de fabricación, evitando que se conviertan en desechos. Además, deben instalar estaciones de separación en origen para todos los tipos de residuos (industriales, especiales y sólidos urbanos) y fomentar el compostaje industrial para el tratamiento de desechos orgánicos en la planta. Y, por último, se deben priorizar fórmulas que faciliten el procesamiento del material una vez que el producto termina su vida útil, permitiendo su transformación en nuevos artículos. Entendiendo que en este punto lo que se necesita es un sistema público eficiente de recolección de residuos diferenciada para recuperar los generados por la población.

### 04. gobernanza en la cadena de suministro

La sostenibilidad no puede concebirse como un esfuerzo aislado, sino que debe integrarse de manera transversal a toda la cadena de valor. En este contexto, la trazabilidad adquiere un rol central. Desde el vínculo con los proveedores, donde resulta clave promover prácticas de compras sostenibles, estableciendo lineamientos que condicionen su selección al cumplimiento de criterios ambientales y sociales verificables, hasta con la adopción de certificaciones que respalden y garanticen el cumplimiento de los compromisos asumidos. Entre ellas se destacan las certificaciones de gestión de procesos, como la **ISO 9001**, las certificaciones ambientales, como la **ISO 14001**, así como estándares específicos para plantas de producción sostenibles, tales como EDGE, y certificaciones asociadas al uso de materias primas de origen biobasado.



# compromiso con la sustentabilidad

Neutralidad de Carbono

Scrap Cero

Grupo Princz está convencido de que el plástico, y especialmente el PVC, posee un potencial de desarrollo incalculable para el progreso de la humanidad. Abandonar su producción no es una opción lógica en un mundo que requiere eficiencia, seguridad y durabilidad. Hacer eso significa perder ventajas competitivas críticas en sectores como la salud, la energía y la construcción.

La visión de Grupo Princz es clara: **el desafío no es el material en sí, sino la profesionalización de su fabricación y la transparencia de su trazabilidad.** Entiende los problemas estructurales de la industria y, por ello, su respuesta es la acción proactiva. Ha transformado todos sus procesos para que cada gramo de material que entre sea el resultado de un proceso ético y ambientalmente consciente.

El compromiso de Grupo Princz se traduce en una lista de iniciativas activas que demuestran que el cambio es posible hoy con una matriz energética limpia, con una política de descarbonización real, con la fabricación de materias primas biobasadas y

certificadas, con la implementación del proyecto **“Scrap cero”**, generando mayor trazabilidad en el proceso de compras, implementando infraestructura sostenible y con un fuerte compromiso de toda la comunidad de Grupo Princz, tanto con el equipo interno como con proveedores, clientes y las comunidades en las que opera. Todos estos compromisos son los que se desarrollarán a lo largo del informe.

Grupo Princz está construyendo una industria argentina que lidera con el ejemplo. **La sustentabilidad no es una consigna ni una moda, sino una condición indispensable para garantizar la competitividad y la resiliencia de la empresa en el largo plazo.** En una industria estratégica para el desarrollo económico y humano, pero que enfrenta desafíos ambientales estructurales, el crecimiento solo es viable si se acompaña de una transformación profunda de los procesos productivos. Por eso, la principal meta de Grupo Princz es alcanzar la **neutralidad de carbono** en 2040. No como una declaración

aspiracional, sino como el resultado de un camino concreto, medible y progresivo, respaldado por inversiones, decisiones operativas y estándares verificables. Reducir impactos, asegurar trazabilidad y adoptar mejores prácticas no es una opción, es el único camino posible para que esta industria siga aportando valor sin trasladar sus costos al ambiente o a las generaciones futuras.





[Click en pantalla](#) ↻ ⏪

[Acerca de Grupo Princz](#) ⏪

[Grupo Princz en Números](#) ⏪

[Objetivos](#) ⏪

[Logros 2025](#) ⏪

[Oferta de Soluciones](#) ⏪

[Estrategia de Sustentabilidad](#) ⏪

[Ver Más](#)



[Volver](#)

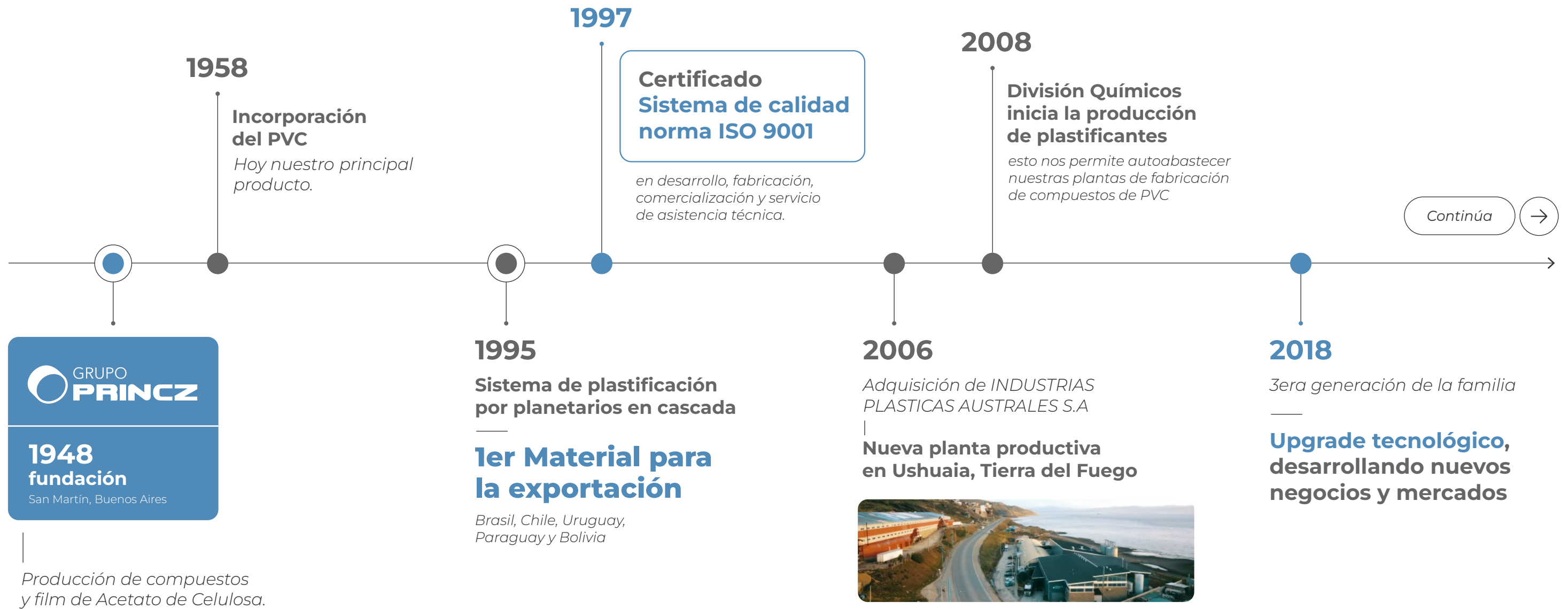


# nosotros



# acerca de Princz

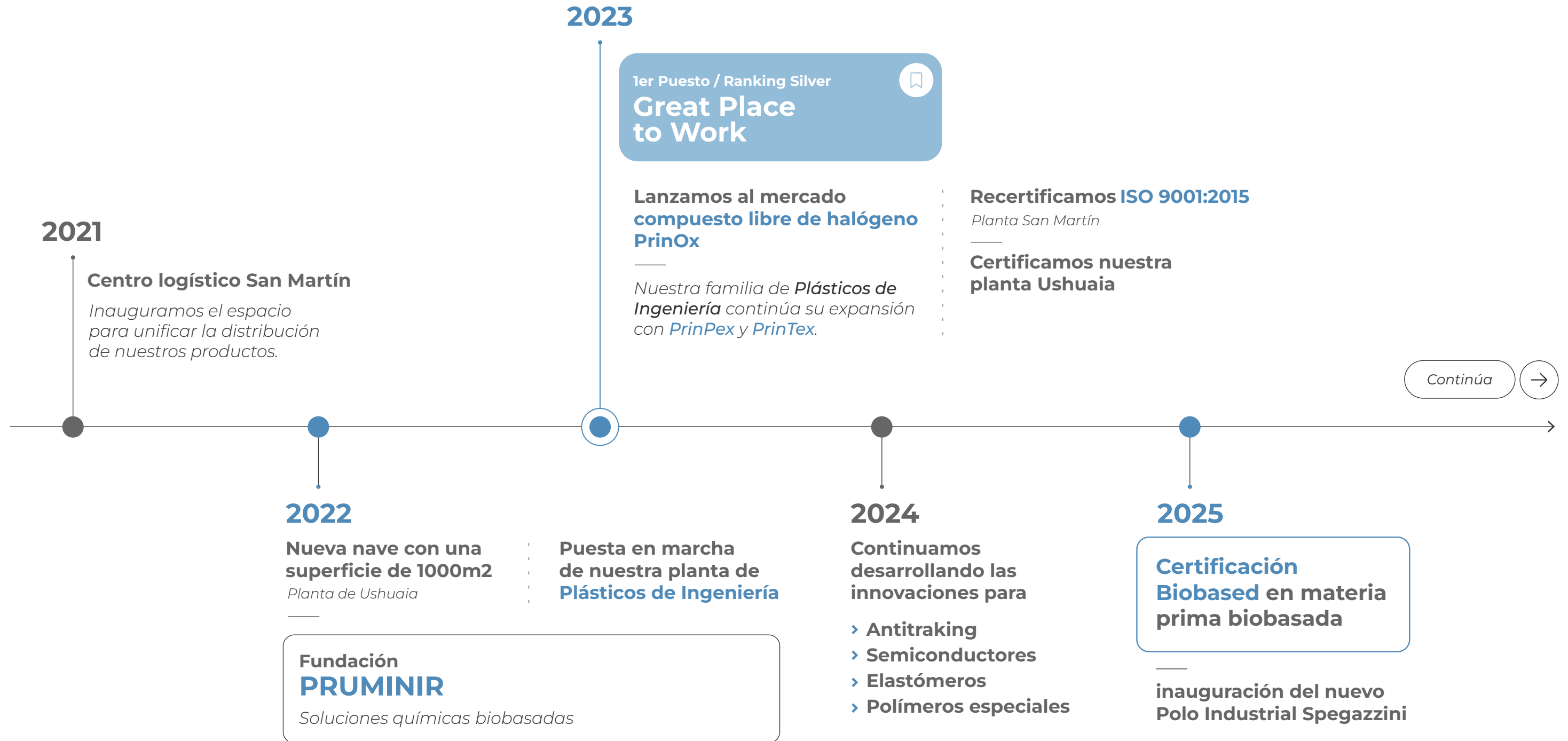
Nuestra Historia





// Acerca de Princz

Nuestra Historia





## Países a los que hemos llegado

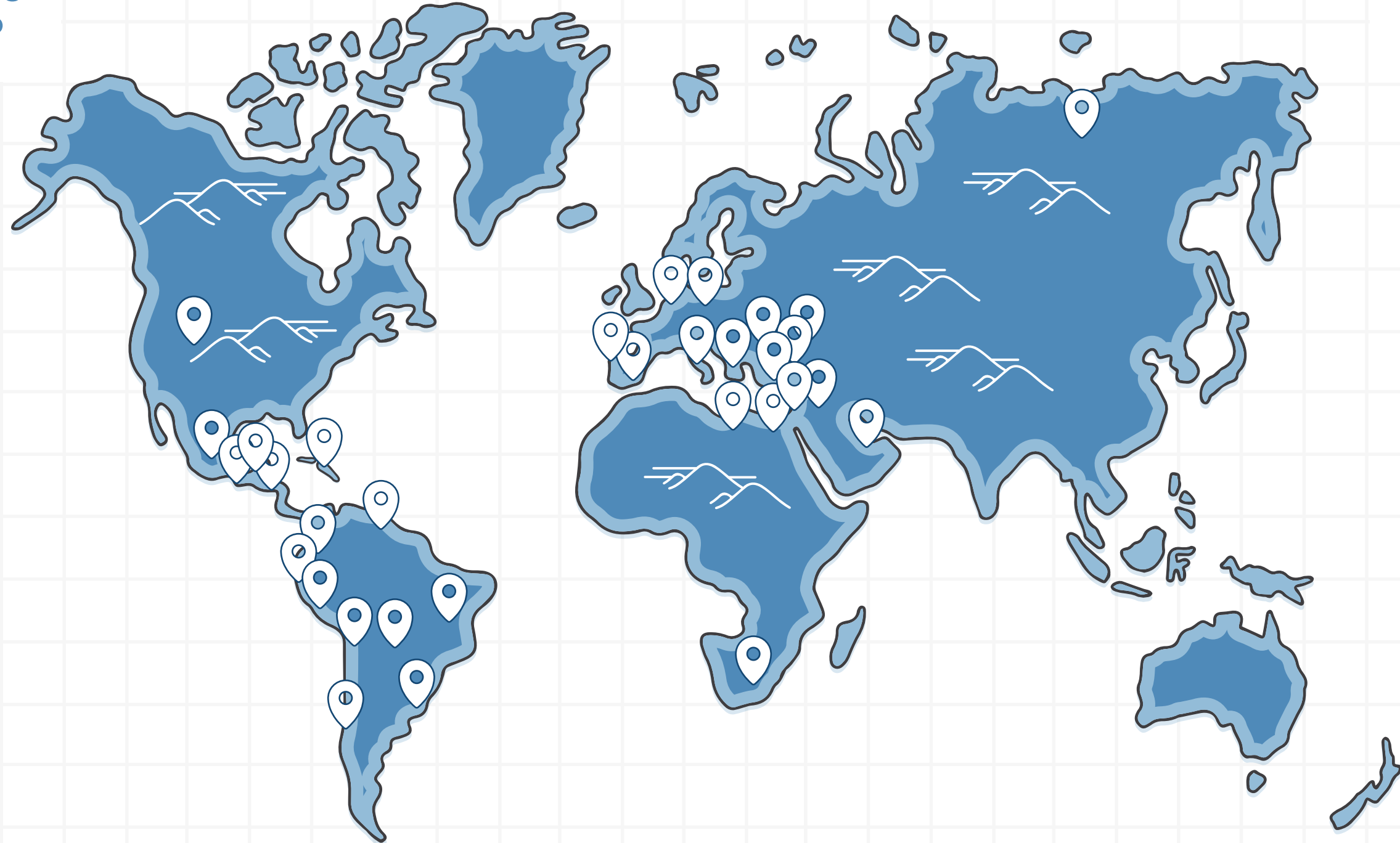
1948 — 2025



exportación

# 32 países

Brasil / Uruguay / Chile / Bolivia / Paraguay / Colombia / Venezuela / Ecuador / Perú / México / Estados Unidos / El Salvador / Costa Rica / Guatemala / República Dominicana / Países Bajos / Alemania / España / Italia / Portugal / Grecia / Turquía / Rusia / Ucrania / Bulgaria / Croacia / Rumania / Egipto / Emiratos Árabes / Siria / Sudáfrica / Israel





// Acerca de Princz

Industria Argentina

## propósito

Ser una industria argentina de **excelencia**, que sea instrumento de desarrollo de nuestra comunidad.

## visión

Ser referentes en la provisión de materiales intermedios basados en PVC y otros polímeros, por la **búsqueda de sustentabilidad** en las relaciones con todas las partes interesadas.

## ¿cómo lo hacemos?

- **Creando Valor ASG**  
(Ambiental / Social / Gobernanza)
- **Comprometiéndonos** en profundizar nuestro impacto positivo hacia el futuro
- Impulsando el **Modelo de Negocio BIO**
- **Creando compuestos** cada vez más sustentables

## valores

- › Empatía
- › Respeto
- › Transparencia
- › Responsabilidad
- › Vocación de servicio
- › Desarrollamos Personas
- › Decisiones basadas en datos
- › Trabajo en equipo
- › Aprendizaje continuo





# Princz 2025 en números

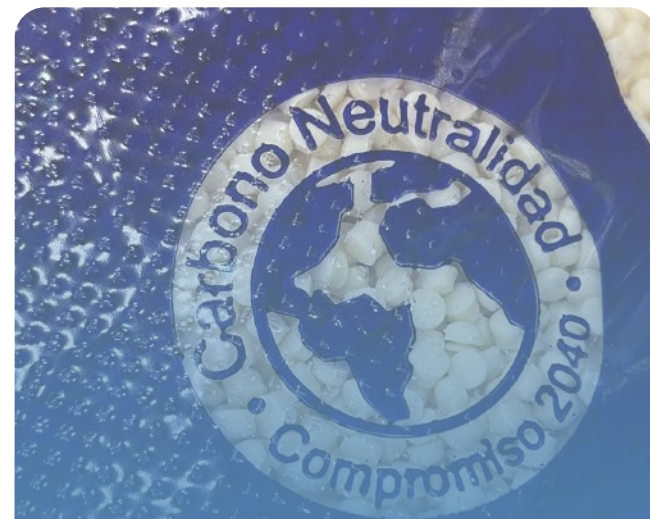
Informe de Sustentabilidad 2025 – PRINCZ

**25%** mujeres en gerencias

**4** Plantas Industriales

**35,000 M<sup>2</sup>**  
superficie productiva total

**Carbono Neutralidad**  
*Planta San Martín / 4 años consecutivos*



**+17**  
**Líneas Productivas**  
*con diferentes tecnologías*

**100%**  
administración familiar



desde  
**1948**  
en el mercado



3 Generaciones

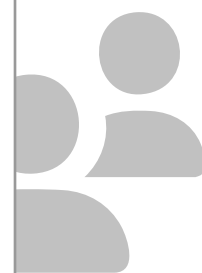
**Great Place To Work<sup>®</sup> Certified**

3 años consecutivos

exportación

**16**  
países

Brasil / Uruguay / Chile / Bolivia / Colombia / Perú / Estados Unidos / Costa Rica / Países Bajos / Alemania / Italia / Turquía / Bulgaria / Egipto / Sudáfrica / Rep. Dominicana



**+250**  
colaboradores directos

4 años consecutivos  
**Certificación Ecovadis**





# objetivos

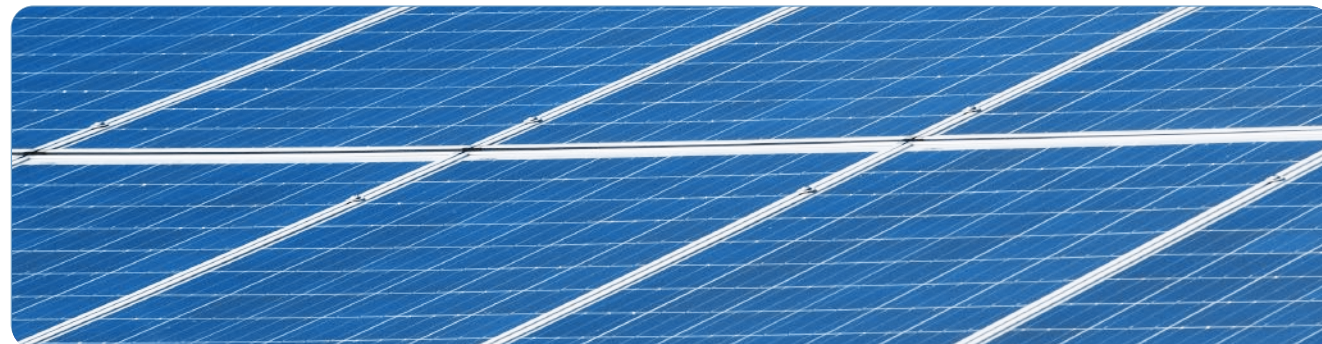
Qué buscamos?



- Ser líder en innovación y desarrollo sostenible de la industria plástica
- Alcanzar la Carbono Neutralidad de nuestras operaciones para 2040
- Incorporar un mayor porcentaje de energía limpia
- Adoptar políticas de Scrap cero



- Utilizar materias primas amigables con el medio ambiente
- Generar impacto positivo en las comunidades en las que opera Grupo PRINCZ
- Promover la inclusión y la diversidad



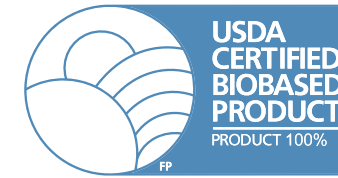


# logros 2025



**1 Pasante**  
de Fundación ADEEI

**7 Espartanos**  
en el programa Entretiempo



**Certificación de Materia Prima Biobasada**  
por BioPreferred

**+13%**  
puntuación de  
**Ecovadis**

Protocolo de  
**Espacios seguros de trabajo**

- Implementación de
- ✓ **Manual de Compras Sostenibles**
  - ✓ **Carta de Compromiso de Proveedores**

**-26%**  
huella de carbono



**100%**  
**ENERGÍA RENOVABLE**  
en San Martín y San Justo



# oferta de soluciones

Unidades de negocio



Tipos de Plástico

## PVC

*(Policloruro de Vinilo)*

Esta combinación química de carbono, hidrógeno y cloro representa **la base de la propuesta de sourcing responsable**.

Es un material termoplástico **100% reciclable**, químicamente inerte e inocuo, lo que garantiza su seguridad en aplicaciones extremadamente sensibles. Su versatilidad y extrema durabilidad permiten la fabricación de **productos de larga vida útil**, reduciendo significativamente las tasas de reposición y, por ende, el consumo de recursos naturales a lo largo del tiempo. En el proceso, se utilizan plastificantes específicos de alta calidad, aptos para cumplir con las normativas de la industria medicinal y alimentaria.

## HFFR

*(Halogen Free Fire Retardant)*

Bajo la marca **PrinOx**, Grupo Princz provee una solución crítica para la seguridad ambiental y humana en infraestructuras de alta concurrencia. Estos compuestos para cables son **ignífugos y atóxicos, evitando la emisión de gases corrosivos en caso de siniestros**. Al elegir PrinOx, los clientes incorporan un **insumo responsable** que protege la vida y minimiza el impacto ambiental en espacios cerrados de gran afluencia pública.

## XLPE

*(Polietileno Reticulado)*

La marca **PrinPex** representa la **vanguardia en durabilidad para la infraestructura energética nacional**. A través de un proceso químico de entrecruzamiento molecular similar a la vulcanización, se genera una red tridimensional de alta resistencia que extiende significativamente la vida útil de los cables. Esta característica técnica es clave para el **sourcing responsable**, ya que un material de mayor permanencia reduce drásticamente la necesidad de recambio y el consumo de recursos naturales a largo plazo.

Continúa





// Oferta de soluciones

Tipos de Plástico

## poliolefinas

(PEX)

Con el desarrollo de PrinTex, se ofrece un **polietileno reticulado de alta densidad, diseñado para calefacción por losa radiante**. Su dureza y resistencia a temperaturas extremas garantizan instalaciones domésticas e industriales más eficientes y duraderas. Al proveer tuberías que mantienen su integridad por décadas, ayuda a los clientes a construir edificaciones con menor huella ambiental, alineadas con la necesidad de infraestructuras que perduren y ahorren energía.



## PrinTR

Esta nueva línea de elastómeros termoplásticos (TR) está desarrollada íntegramente en la Argentina para la industria del calzado. Estos compuestos de **caucho termoplástico** están diseñados por Grupo Princz para **fabricar bases y suelas, que se destacan por su flexión, tracción, elasticidad y versatilidad**. Además, es **reciclable** y apto tanto para procesos de inyección como de extrusión. PrinTR refleja la capacidad integral del **Grupo Princz**, que controla todo el proceso productivo, desde la formulación hasta la fabricación, con equipo técnico especializado y laboratorio propio.

## Bioplastificantes

Las soluciones poliméricas surgen de una integración vertical y la producción del aceite epoxidado de soja (ESBO), el cual actúa como **estabilizante de alta eficiencia**. Este es uno de los grandes hitos del 2025, porque en mayo de este año recibió oficialmente el sello “Certified Biobased Product”, certificando un **contenido 100% biobasado**. Este reconocimiento internacional valida el compromiso de **Grupo Princz** por ofrecer insumos que sustituyen efectivamente a los químicos derivados del petróleo sin comprometer el rendimiento técnico del aceite.



# estrategia de sustentabilidad

Empresa B2B



Triple Impacto

Sourcing Responsable



La estrategia de sustentabilidad de Grupo Princz se redefine como un marco de **gestión integral** que trasciende las acciones aisladas para convertirse en el motor que guía la toma de decisiones en toda la organización.

Este modelo se fundamenta en el paradigma del **triple impacto**, que busca un **equilibrio entre el crecimiento económico y la creación de un impacto social y ambiental positivo**. Asimismo, Grupo Princz implementa la lógica de valor compartido, construyendo sinergias que mejoran su competitividad industrial al tiempo que potencia sus condiciones económicas y sociales de las comunidades donde opera.

Esta posición en la cadena de valor es la que da sentido al **sourcing responsable**. La estrategia de sustentabilidad se ajusta para ofrecer a todos los clientes de Grupo Princz herramientas que fortalezcan sus propias metas ambientales. Debido a la extrema durabilidad del PVC, que se aplica en productos de larga vida útil como

cañerías o conductores eléctricos, la responsabilidad no termina en la venta, sino que se enfoca en la forma ética y trazable bajo la cual el material fue confeccionado, **garantizando una menor huella para el producto final que llegará a la sociedad**.

**Grupo Princz es una empresa netamente B2B (Business to Business), lo que significa que no fabrica productos de consumo masivo destinados al consumidor final, sino materiales intermedios basados en polímeros que son adquiridos por otras empresas del sector transformador.**



Continúa



## eje ambiental

El driver principal en esta dimensión es alcanzar la **carbono neutralidad** de todas las operaciones para el año 2040. Para asegurar que este compromiso se base en evidencia científica se implementa anualmente la medición de la huella de carbono corporativa (los alcances 1, 2 y 3) bajo la metodología internacional GHG Protocol, haciendo especial foco en la transición energética, en los compuestos biobasados, en la infraestructura sostenible, la gestión de residuos y en la trazabilidad.

## eje de gobernanza

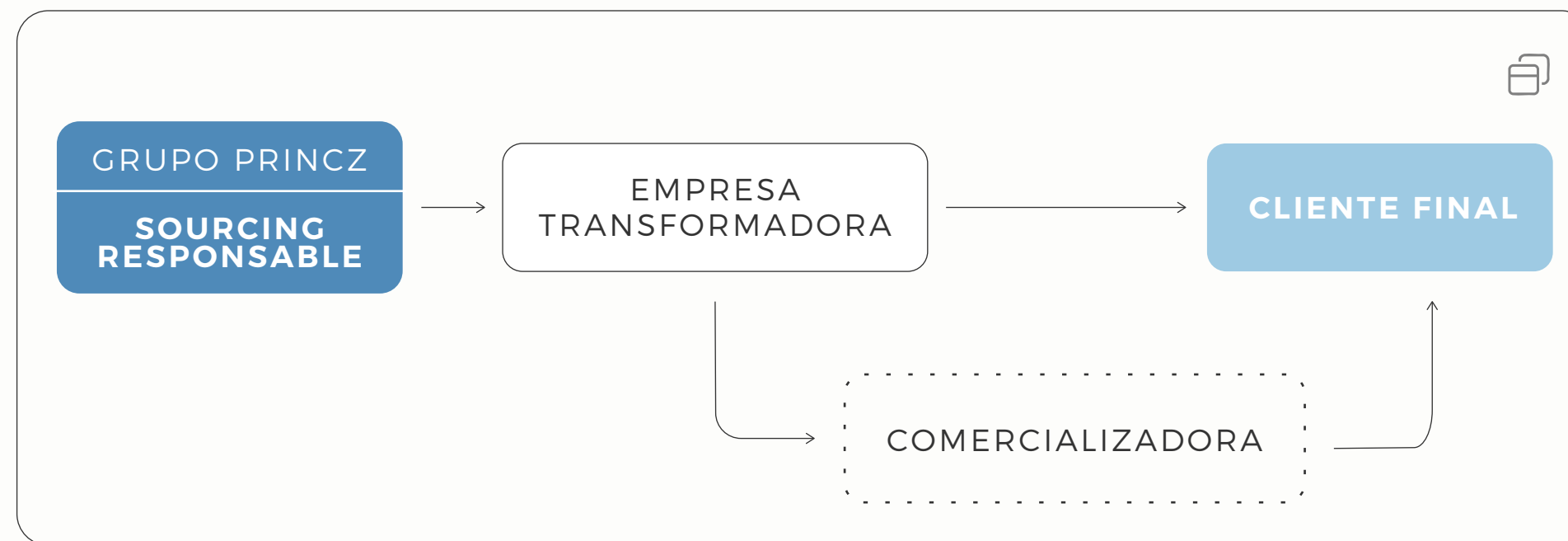
Este eje se vincula directamente con el modelo de negocio basado y medido por el **Pacto Mundial** y los **Objetivos de Desarrollo Sostenible** (ODS) de Naciones Unidas, con especial énfasis en los ODS 8 (trabajo decente y crecimiento económico), 9 (la industria sostenible), 12 (el consumo y producción responsables), y 17 (las alianzas estratégicas). En ese sentido, Grupo Princz también opera bajo altos estándares de gestión, como por ejemplo la **certificación ISO 9001:2015**, garantizando que cada proceso productivo cumpla con los estándares técnicos y éticos que el mercado global demanda, así como otras certificaciones.

## eje social

El motor del crecimiento en la dimensión social es consolidar el profesionalismo de toda la planta operativa. Concibiendo el **empleo como un instrumento de desarrollo humano** que permite que cada colaborador potencie al máximo sus capacidades en un entorno seguro. La cultura organizacional de Grupo Princz ha sido reconocida consistentemente en el **Ranking Silver** de **Great Place to Work**, destacándose la

inclusión y el trato justo. Además, cuenta con una estrategia de empleabilidad social, donde se busca fortalecer alianzas que transforman el tejido social, como el programa "Entretiempo" con la **Fundación Espartanos** para la reinserción laboral de ex-detenidos y el vínculo con la **Asociación Civil ADEEI** para la integración de talentos con discapacidad intelectual.

En resumen





[Click en pantalla](#) ↩ ⏪

[Carbono Neutralidad](#) ⏪

[Comité de Sustentabilidad](#) ⏪

[Huella de Carbono](#) ⏪

[Producción Sostenible](#) ⏪  
*Compras / Materia Prima / Eficiencia  
Energética / Plantas / Gestión del Agua /  
Gestión de Residuos / Scrap*

[Ecovadis](#) ⏪

[Ver Más](#) →

[Volver](#) ↩

# ambiente



# carbano neutralidad 2040

Eje Ambiental



GHG Protocol

En Grupo Princz el eje ambiental no es sólo una dimensión de la gestión, sino el centro gravitacional de la estrategia de sourcing responsable. De hecho, el inicio del informe es este eje, y no gobernanza, porque se reconoce que el desafío ambiental es la problemática más urgente y crítica que enfrenta la industria plástica global hoy en día. Como fabricantes de materiales intermedios, la mayor responsabilidad de Grupo Princz reside en cómo se produce; por ello, **la descarbonización es el motor que diferencia competitivamente a Grupo Princz, por ofrecer insumos con una huella ambiental reducida en el mercado.**

Para la empresa, alcanzar la carbono neutralidad para el año 2040 es un objetivo fundamental. Pero para que este compromiso sea tangible y no una mera declaración de intenciones, la sustentabilidad se gestiona basada en la evidencia de datos. Esto se implementa mediante indicadores rigurosos de desempeño (KPI), utilizando la metodología internacional **GHG Protocol** para medir la huella en

los alcances 1, 2 y 3, y utilizando tableros de gestión que permiten monitorear el avance de cada proyecto en tiempo real. Este compromiso implica **no solo la reducción significativa de las emisiones a lo largo de toda la cadena de valor, sino también**

la adopción de tecnologías limpias, la mejora continua de la eficiencia energética y la implementación de proyectos de compensación de carbono.

Continúa





// Carbono Neutralidad 2040

Plan de Acción



Por medio de la evidencia recolectada de la medición anual de la huella de carbono bajo el estándar **GHG Protocol** se logró diseñar una hoja de ruta técnica que integra innovación en materiales, soberanía energética y eficiencia operativa en toda la cadena de producción que permitirá materializar la ambición de ser una compañía carbono neutral. **El plan de acción se desglosa en 7 puntos principales:**

**01. investigación en soluciones biobasadas**

A través la start up **Pruminir** (*sociedad que forma parte de Grupo Princz*), se mantiene un foco constante en la investigación y desarrollo de moléculas innovadoras que reemplacen las materias primas tradicionales, de origen petroquímico.

**02. colaboración con proveedores y clientes**

Reconocer que la descarbonización de la industria es un desafío colectivo. A través del sourcing responsable, trabajar estrechamente con **socios comerciales B2B** para asegurar que

los materiales intermedios que Grupo Princz suministra fortalezcan sus propias estrategias de sustentabilidad.

**03. transición a energías limpias**

Teniendo como meta que la totalidad de la matriz eléctrica de las plantas provenga de fuentes renovables.

**04. estrategias de eficiencia energética**

Implementando procesos de inteligencia operativa para detectar ahorros mediante el cambio de secuencias productivas y la capacitación al personal.

**05. fomento de la economía circular**

El PVC es un material 100% reciclable y de larga vida útil, por eso Grupo Princz impulsa un proyecto **scrap cero**. Buscando maximizar la recuperación de descartes industriales para reintroducirlos en nuevos ciclos productivos, evitando su disposición final.

**06. optimización del transporte y logística**

Trabajando en la reducción de emisiones indirectas (alcance 3) mediante la mejora en la capacidad de carga, el diseño de rutas de transporte de materiales entre las cuatro plantas y en la electrificación de la flota interna.

**07. compensación de emisiones**

Para aquellas emisiones que no pueden ser eliminadas mediante la tecnología actual, aplicar mecanismos de compensación con **créditos de carbono certificados**.

# comité de sustentabilidad

Objetivos de Desarrollo Sostenible

ASG

EcoVadis

El Comité de Sustentabilidad, conformado formalmente en 2021, se ha consolidado como el **espacio estratégico de debate e intercambio para integrar plenamente el modelo de negocio con el impacto ambiental positivo que se busca**. Este ámbito de trabajo interdisciplinario está compuesto por representantes de las plantas de San Martín, San Justo y Ushuaia, quienes se reúnen con periodicidad mensual para planificar, diseñar y ejecutar los lineamientos definidos en la Estrategia de Sustentabilidad. Durante 2025, el comité profundizó la profesionalización de la toma de decisiones mediante el uso de tableros de gestión y la medición sistemática de indicadores (KPI) alineados a los **Objetivos de Desarrollo Sostenible** (ODS).

A lo largo del 2025, la agenda del comité priorizó el desarrollo de herramientas clave para fortalecer la gestión de la cadena de valor, destacándose el diseño y publicación del manual de compras sostenibles y la carta de compromiso ASG para proveedores. En paralelo, **se lograron avances**

**sustantivos en el proyecto scrap cero**, trabajando de manera coordinada con el equipo de industria para optimizar la gestión de residuos productivos y avanzar hacia la recuperación total de descartes. Estas iniciativas resultaron determinantes para mejorar el desempeño del Grupo en la evaluación de **EcoVadis**, donde el comité lideró la implementación de los planes de mejora derivados de instancias previas.

**El comité también intensificó las acciones de sensibilización, formación técnica y participación territorial.** Se organizaron charlas especializadas sobre el funcionamiento y rol estratégico de los créditos de carbono en la hoja de ruta hacia la neutralidad 2040, y se promovió el aprendizaje basado en experiencias concretas. En este marco, se realizó una visita al Centro de Reciclaje del Gobierno de la Ciudad de Buenos Aires, con el objetivo de incorporar mejores prácticas en revalorización de residuos, se impulsaron jornadas de limpieza de costas en Ushuaia en el entorno del Canal de Beagle, y se llevó adelante una jornada

de plantación de árboles en la planta de San Martín, en articulación con la municipalidad, reforzando el compromiso del Grupo con la regeneración ambiental y el vínculo con las comunidades locales.

**Como proyección a futuro, el comité ha definido una evolución estratégica para 2026 mediante la transición hacia un comité ASG único.**

i

**Este nuevo esquema integrará a los actuales comités de sustentabilidad y de diversidad e inclusión** en un espacio transversal de trabajo mensual, con el objetivo de profundizar la incorporación de criterios ASG en todas las decisiones operativas y estratégicas del Grupo Princz.



Limpieza de las costas en Ushuaia, Canal de Beagle



Plantación en la Municipalidad de San Martín



Visita a la planta de separación de residuos del GCBA



# huella de carbono

Emisiones de Gases de Efecto Invernadero



GHG Protocol

Continúa



## 7.932,50 tCO<sub>2</sub>e

Huella del año 2024 *(determinada durante el 2025)*

En Grupo Princz, la gestión ambiental se apoya en la medición rigurosa de su huella de carbono corporativa, el proceso se inició formalmente en 2021 bajo el estándar internacional **GHG Protocol**. Esta herramienta permite cuantificar las emisiones de gases de efecto invernadero (GEI) expresadas en toneladas de dióxido de carbono equivalente (tCO<sub>2</sub>e), diferenciando entre emisiones directas (alcance 1), indirectas por energía (alcance 2) y otras indirectas de la cadena de valor (alcance 3). Contar con esta base de datos histórica, procesada por equipos técnicos idóneos, es fundamental para tomar decisiones estratégicas que acerquen al Grupo Princz a la meta de carbono neutralidad en 2040.

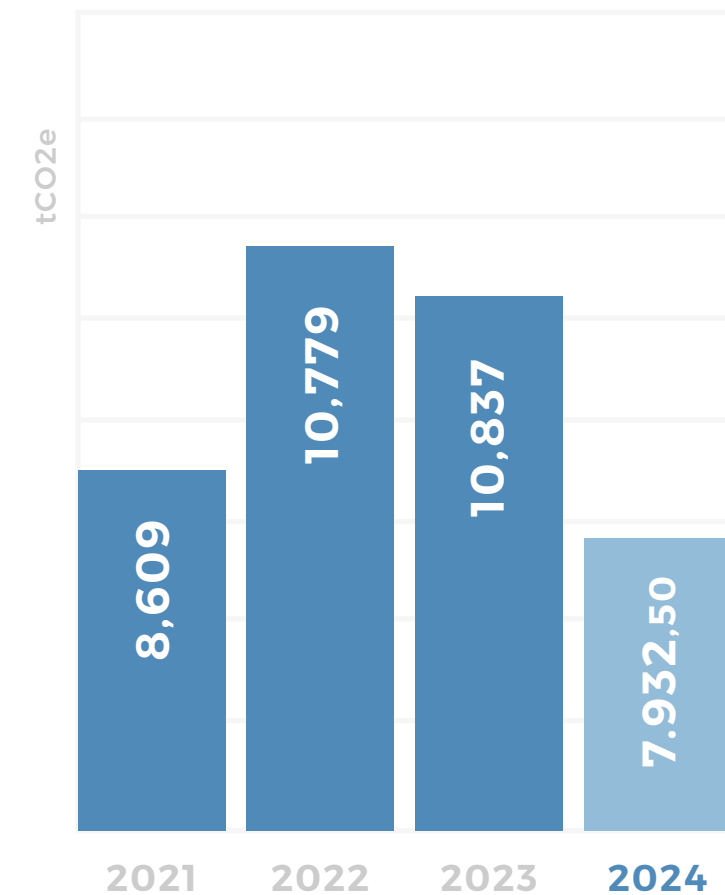
Los resultados obtenidos al cierre de 2024 marcan un punto de inflexión histórico para la compañía, logrando una reducción del 31% en las emisiones de alcance 1 y 2 en comparación con el año anterior.



En términos de huella total (integrando el alcance 3), el descenso también fue significativo, pasando de un total de 10.837 tCO<sub>2</sub>e en 2023 a 7.932,50 tCO<sub>2</sub>e en 2024. Esta mejora sustancial no es producto de una baja en la actividad, sino del éxito en la desvinculación de los combustibles fósiles y la optimización de procesos operativos.

### Evolución Histórica de la Huella Total

2021 — 2024 / Alcance 1, 2 y 3





// Huella de Carbono

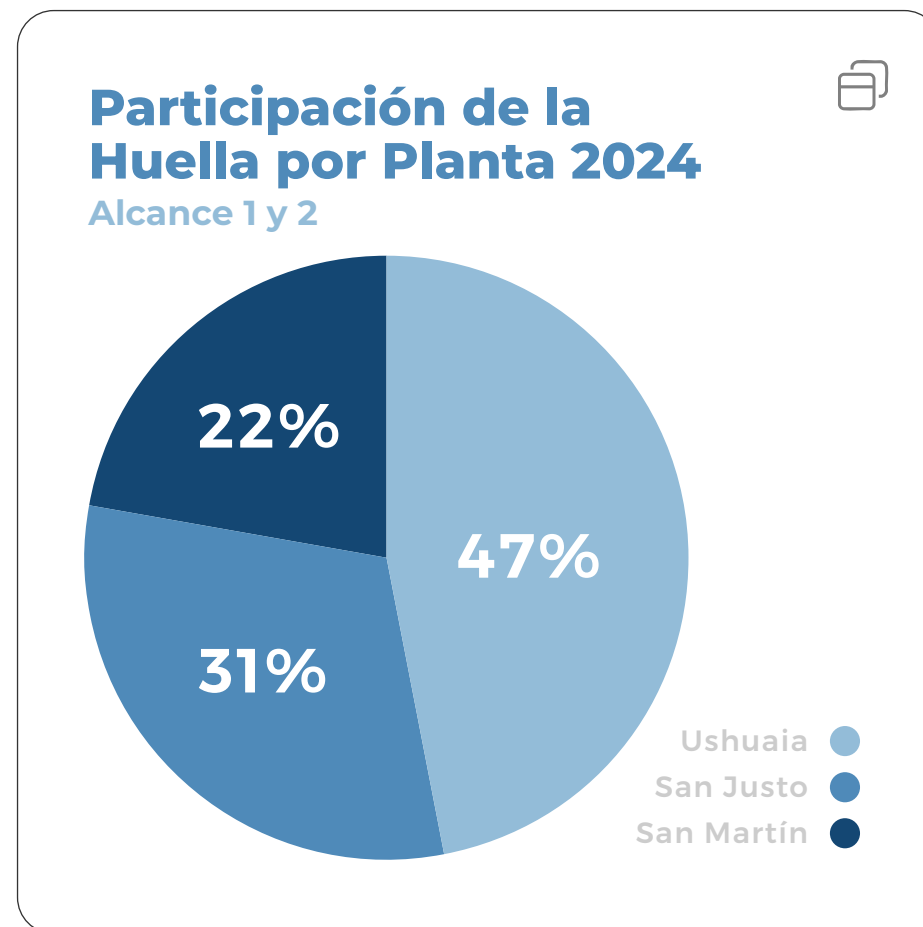
Sourcing Responsable



Al analizar el desempeño por sede, **la Planta San Martín se consolida como el referente de eficiencia del grupo, alcanzando en 2024 su huella más baja desde el inicio de las mediciones (833,47 tCO<sub>2</sub>e), lo que representa una baja interanual del 42%.** Gracias a la compensación de sus emisiones remanentes con créditos certificados, esta sede ratifica su condición de carbono neutral por cuarto año consecutivo. Por su parte, Planta San Justo redujo su impacto en un 10%, mientras que Planta Ushuaia, a pesar de lograr una reducción del 32%, continúa representando el 47% de la huella operativa del grupo debido a la imposibilidad técnica actual de acceder a fuentes renovables en la red eléctrica de Tierra del Fuego.

El factor determinante en esta reducción ha sido la transformación de la matriz energética. Durante 2024, el uso de fuentes limpias cubrió el 31% del consumo eléctrico global de la empresa (incluyendo Ushuaia); sin embargo, en un análisis focalizado sobre las plantas continentales, dicho valor asciende al 57% del total de energía consumida. Sumado a esto, **gracias a los acuerdos PPA con proveedores como Genneia, en 2025 se logró un abastecimiento renovable del casi 100% en San Martín y San Justo.**

Este esfuerzo se complementa con la autogeneración mediante 144 paneles solares en San Martín, que cubren la totalidad del requerimiento del sector administrativo. **Por todo esto se estima que la huella de carbono del 2025 será significativamente menor.**



Un componente crítico del estudio es el alcance 3, que contempla la logística y el transporte de productos.

Actualmente, esta categoría representa el **51% de la huella total** (4.055,07 tCO<sub>2</sub> en 2024)

El peso relativo de las emisiones logísticas, especialmente los traslados terrestres requeridos para el movimiento de materiales entre Buenos Aires y la Planta de Ushuaia, subraya la importancia de continuar explorando estrategias de descarbonización en toda la cadena de suministro y transporte de carga.

Finalmente, el análisis de intensidad de emisiones confirma la eficiencia del modelo. En la planta de San Martín se logró una reducción de casi el 50% en la intensidad del PVC producido en comparación con 2023, bajando de 0,1093 a 0,049 tCO<sub>2</sub>e por tonelada fabricada, lo que equivale a 50 gramos de CO<sub>2</sub>e por cada kilo de PVC producido.

Continúa →

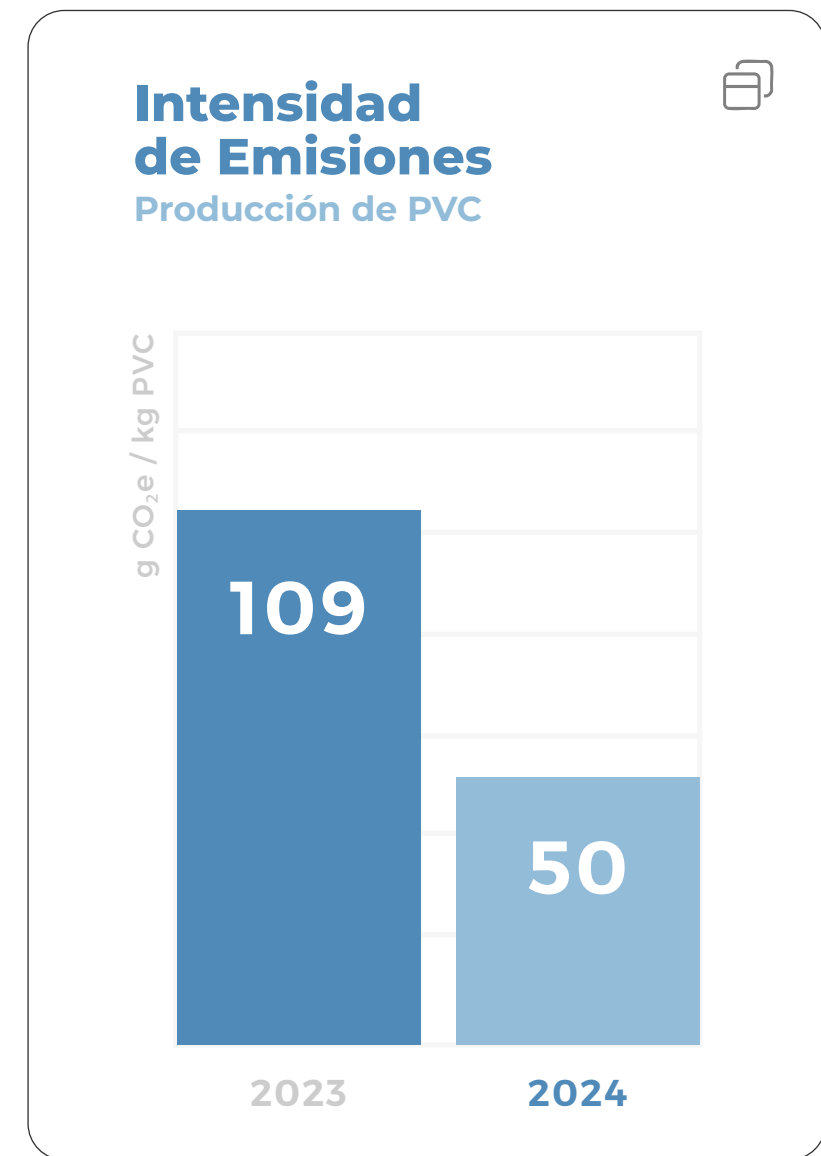


// Huella de Carbono

Sourcing Responsable



Estos resultados evidencian que **Grupo Princz** ha logrado desacoplar su crecimiento productivo de sus emisiones de carbono, fortaleciendo su propuesta de **sourcing responsable** y reduciendo de manera efectiva la **huella ambiental** de los productos finales que llegan a la sociedad.





# producción sostenible compras

Sourcing Responsable

EcoVadis

Tres Instrumentos Fundamentales



La transformación de Grupo Princz hacia un modelo de **sourcing responsable** exige que la responsabilidad ambiental y social no se limite a las fronteras de sus plantas, sino que se extienda a cada eslabón de la cadena de valor. Este enfoque estratégico cobró un impulso renovado tras los hallazgos de la evaluación internacional de **EcoVadis**, donde se identificó que la trazabilidad de los insumos y la gestión de proveedores eran áreas críticas para fortalecer el desempeño en sostenibilidad de Grupo Princz. Como respuesta, **durante 2025 se consolidó un ecosistema de herramientas diseñado para profesionalizar y transparentar la selección de los socios comerciales.**

El éxito de esta política no habría sido posible sin el compromiso directo del equipo de compras. A diferencia de los modelos tradicionales donde la sustentabilidad es un área aislada, en Grupo Princz el equipo de adquisiciones participó activamente en el Comité de Sustentabilidad durante todo el ciclo 2025.

Para operativizar esta visión, se implementaron **tres instrumentos fundamentales** que hoy rigen la relación de Grupo Princz con sus proveedores:

## 01. manual de compras sostenibles

Actúa como la **hoja de ruta técnica** para las adquisiciones de bienes y servicios, estableciendo los estándares que Grupo Princz espera en las dimensiones económica, social y ambiental.

## 02. carta de compromiso ASG

Es el documento que **formaliza el vínculo ético con los proveedores**. A través de su firma, los socios se comprometen a respetar principios como la erradicación del trabajo infantil, la eficiencia energética y la transparencia en sus procesos.

## 03. guía interna de compras sostenibles

Provee al personal de compras **criterios objetivos** para evaluar etiquetas de sustentabilidad, certificaciones (como *ISO 14001* o *BioPreferred*) y el cumplimiento legal de los insumos.



Continúa





// Producción Sostenible

Compras



La sostenibilidad se entiende como un camino progresivo. Por ello, en este proyecto se aplica un criterio de etapabilidad, acompañando a los proveedores en su propia transición hacia prácticas más responsables. Reconociendo que existen escenarios complejos, donde la capacidad de influencia es menor. Sin embargo, incluso en estos casos, Grupo Princz mantiene una comunicación activa para fomentar mejoras en la transparencia y en el cumplimiento de los estándares básicos de integridad.

**Reduce la exposición a riesgos reputacionales, legales y operativos vinculados a malas prácticas en la cadena de suministro.** Además, al considerar el ciclo de vida de los productos, se identifican ahorros a largo plazo mediante la adquisición de insumos de mayor durabilidad y menor consumo energético. **Garantizando así a los clientes B2B que los materiales que Grupo Princz suministra cuentan con una trazabilidad ética verificada, mejorando su propia competitividad en mercados exigentes.** Por último, la política prioriza la contratación de pequeñas y medianas empresas, y empresas locales que demuestren compromiso con el desarrollo sostenible, potenciando el impacto social en las comunidades cercanas a todas las plantas.

**La implementación de este sistema de gestión genera beneficios multidimensionales para la compañía y su entorno.**



Click para ver

Continúa



// Producción Sostenible

Compras



✕



Victoria Rubino 

Gte. de Administración y Finanzas

***En conjunto con el Comité de Sustentabilidad logramos la incorporación de herramientas que integran criterios ASG, y gracias a esto pudimos profesionalizar la relación con nuestros proveedores.***



# producción sostenible materia prima

Soluciones Químicas Sostenibles

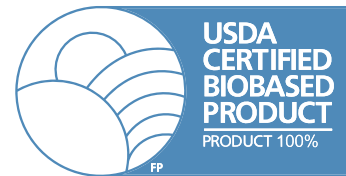


PRUMINIR

Sourcing Responsable

Para liderar este cambio desde la base científica y técnica, Grupo Princz cuenta con una unidad de negocios de vital importancia: **PRUMINIR**. Una empresa dedicada de manera exclusiva a la Investigación y Desarrollo (I+D) de soluciones químicas sostenibles.

El hecho de que el Grupo cuente con una firma abocada únicamente a la ciencia aplicada demuestra el nivel de prioridad que se otorga a la innovación. PRUMINIR funciona como un centro de inteligencia molecular, diseñando moléculas novedosas a partir de insumos bio-renovables para sustituir componentes tradicionales que podrían comprometer el equilibrio ambiental. **Su misión es proveer insumos de alto rendimiento que permitan a la industria química regional desvincularse de los recursos fósiles, aportando una visión científica que prioriza el bien común y la sostenibilidad planetaria.**



**Este esfuerzo sostenido por alcanzar la excelencia técnica alcanzó un hito para la industria argentina en mayo del 2025, cuando la marca de bioplastificantes, ESBO, recibió oficialmente el sello “Certified Biobased Product”.**

Otorgado por el Departamento de Agricultura de los Estados Unidos. Este reconocimiento validó mediante rigurosas pruebas de terceras partes que el producto posee un contenido 100% biobasado, eliminando por completo el carbono fósil de su composición química.

Contar con este aval internacional no sólo representa un logro tecnológico de primer nivel, sino que posiciona a la tecnología nacional en los estándares más exigentes de la bioeconomía global, lo que permite combatir activamente las prácticas de greenwashing mediante evidencia certificada y transparente.

Continúa





// Producción Sostenible

Materia Prima



En ese sentido, el impacto de este nivel de producción sostenible se potencia al ser una compañía netamente B2B, lo que genera un efecto multiplicador directo sobre la trazabilidad de todos los clientes. A través del modelo de sourcing responsable, queda garantizado que todos los materiales intermedios suministrados han sido gestionados bajo estándares éticos y de baja intensidad de carbono, fortaleciendo de manera inmediata las propias metas de sustentabilidad de las empresas que transforman el PVC en productos finales para la sociedad.




Ezequiel Lustau 

Jefe de Planta San Justo

**La certificación de nuestro aceite biobasado ESBO es el resultado del esfuerzo colectivo de todos los equipos de trabajo.**






# producción sostenible eficiencia energética

Energía Renovable



Paneles Solares

Genneia

**100%** energía renovable  
en Planta San Martín y Planta San Justo

Este resultado no responde a acciones aisladas, sino a una transformación energética planificada y estratégica, que integra decisiones de inversión, alianzas de largo plazo y una evolución cultural profunda dentro de la organización. Conscientes de que el impacto debía escalar más allá de las instalaciones propias, en 2019 Grupo Princz dio sus primeros pasos en el mercado eléctrico mediante un **Acuerdo de Compra de Energía Renovable** (PPA) con Central Puerto, incorporando fuentes limpias a una parte significativa de su demanda energética.

**La transición hacia la eficiencia energética continuó materializándose en el techo de la Planta San Martín, donde la instalación de 144 paneles solares permitió abastecer de forma 100% limpia al sector administrativo, generando durante el último año cerca de 74 MWh de electricidad renovable.**



El salto definitivo se produjo en mayo de 2024, con la firma de una alianza estratégica a 15 años con **Genneia**, principal generador de energías renovables del país. Este acuerdo permitió consolidar un esquema de abastecimiento que hoy se traduce, de forma verificable, en un consumo eléctrico de origen renovable del 100% en ambas plantas, reflejando una **reducción sustancial de la huella de carbono** de alcance 2 y estableciendo un estándar de excelencia operativa dentro del sector industrial.

Este despliegue se complementa con una gestión activa del recurso energético, liderada por el Comité de Sustentabilidad, que funciona como núcleo de capacitación técnica interna. A través de formaciones específicas en eficiencia energética, los equipos incorporan herramientas para identificar oportunidades de ahorro y optimización en los procesos productivos, integrando la sostenibilidad en la operación diaria.

Continúa





# producción sostenible plantas

Crecimiento Industrial Responsable



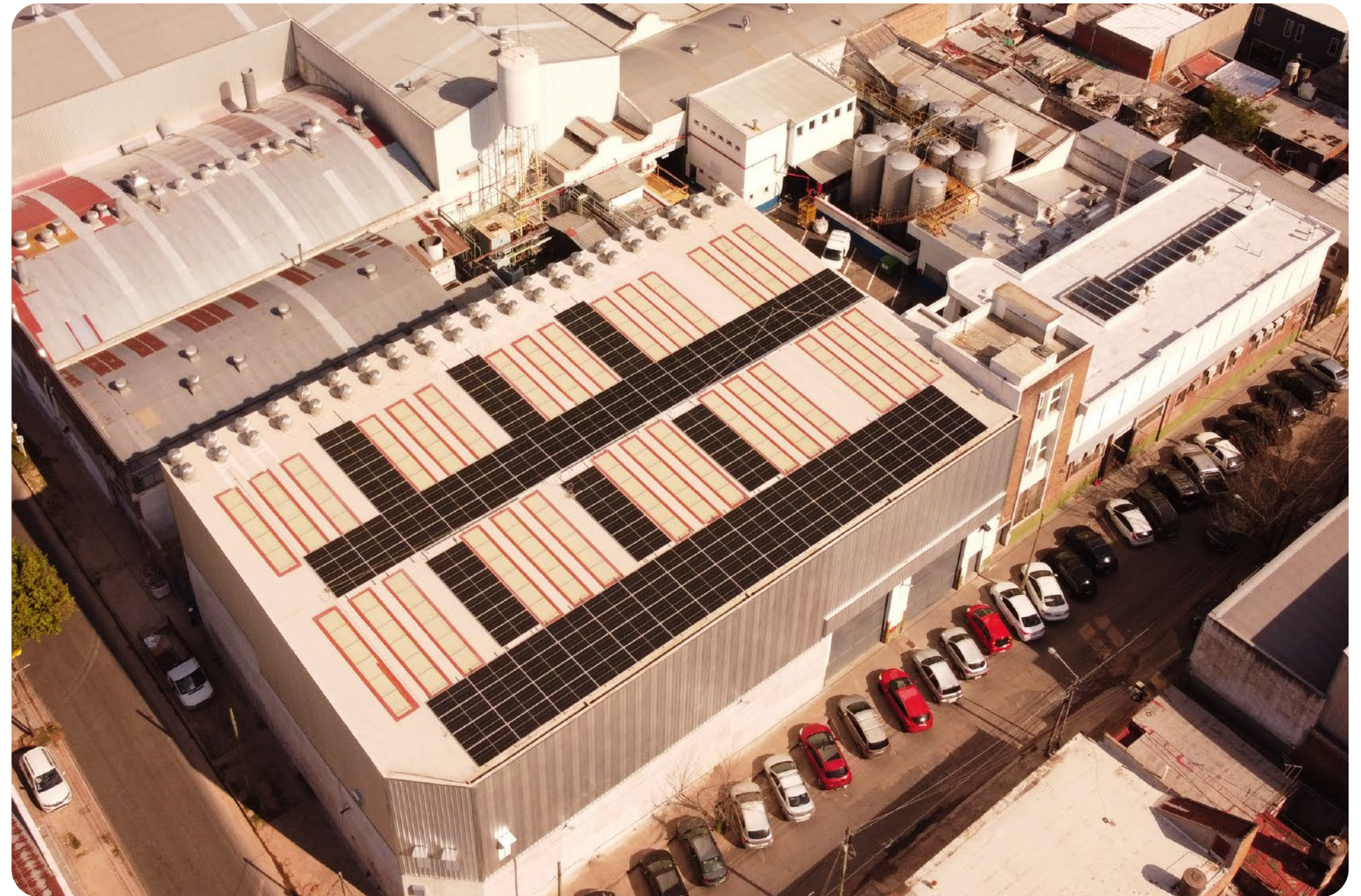
Impacto Ambiental

Continúa



## planta San Martín

- **1948:** Inauguración
- **1958:** Incorporó los compuestos de **PVC**
- **2021:** Inauguración del centro logístico unificado.
- ✓ Producción de diversos polímeros y compuestos de PVC, tanto rígidos como flexibles.
- ✓ Es la primera planta del grupo en ser **carbono neutral**, condición que ratificó por cuarto año consecutivo.
- ✓ **144 paneles solares** que abastecen el 100% de la demanda eléctrica del sector administrativo.
- ✓ 100% de los autoelevadores electrificados.
- ✓ **2024:** Se logró una **reducción histórica** de casi el 50% en la intensidad de emisiones por TN de PVC producida gracias a la optimización de procesos y el uso de energías limpias.





// Producción Sostenible

Plantas

Continúa



## planta San Justo

- **2008:** La división química inició la **producción de plastificantes.**
- **2022:** Se consolidó la unidad de I+D **PRUMINIR.**
- La planta está dedicada a la fabricación del aceite epoxidado de soja (ESBO) certificado y a toda la producción de PRUMINIR.
- ✓ **2024:** Alcanzó el **100% de abastecimiento con energías renovables** mediante acuerdos PPA con Central Puerto y Genneia.
- ✓ Cuenta con todos sus autoelevadores electrificados.
- **2025:** Se realizó una auditoría energética específica en PRUMINIR para discriminar con exactitud su consumo del resto de la planta y mejorar la precisión de los indicadores de impacto.





// Producción Sostenible

Plantas

Continúa



## planta Ushuaia

- Representa la apuesta productiva en el punto más austral del país, enfrentando desafíos logísticos únicos.
- **2006: La empresa Ipasa fue adquirida por el Grupo Princz.**
- Esta planta se dedica exclusivamente a la **fabricación de PVC.**
- Representa el **mayor desafío climático** del grupo (47% de la huella operativa) debido a que la red eléctrica de la isla no está conectada al sistema nacional, limitando el acceso a fuentes renovables.
- ✓ **2024:** Se logró una **reducción del 32% en su huella de carbono** respecto al año anterior, impulsada por mejoras operativas y variaciones en los niveles de producción.





// Producción Sostenible

Plantas

Continúa



## planta Spegazzini

- **2025: Inició sus operaciones** logísticas y de distribución.
- Funciona como **centro logístico de avanzada y nave industrial** para la expansión de la capacidad instalada del Grupo Princz.
- Fue construida bajo los estándares de la **certificación EDGE** (Excellence in Design for Greater Efficiencies), un estándar internacional de edificación sustentable.
- ✓ **El diseño prioriza el ahorro de energía, agua y materiales**, posicionándose como un modelo a seguir para futuras infraestructuras industriales en la región.
- ✓ Tiene en proceso la contratación de suministro de **energía eólica** para cubrir su demanda operativa.





// Producción Sostenible

Plantas

## certificación EDGE

**El gran hito de Grupo Princz en infraestructura fue la construcción del nuevo polo industrial de Spegazzini. La planta fue concebida desde su etapa de diseño como un proyecto estratégico orientado a la eficiencia y la sostenibilidad.**



Este nuevo centro logístico fue desarrollado bajo los lineamientos de la **certificación EDGE (Excellence in Design for Greater Efficiencies)**, un estándar internacional del Banco Mundial que exige demostrar, con métricas técnicas verificables, **ahorros mínimos del 20% en energía, agua y materiales** respecto de una construcción convencional.

En el caso de **Spegazzini**, el proyecto supera ampliamente estos umbrales, alcanzando actualmente un **21% de eficiencia energética**, un **27% en el uso del agua** y un **54% en los materiales de construcción**, lo que garantiza la certificación y refuerza el carácter ejemplar del desarrollo.

Cabe aclarar que la certificación EDGE aún se encuentra en proceso. El proyecto de Spegazzini ya ha superado en las evaluaciones técnicas realizadas los umbrales mínimos del 20% exigidos, por lo que **la obtención de la certificación está técnicamente garantizada**. Actualmente resta una última instancia de evaluación y verificación. Esta etapa final no solo confirmará formalmente la certificación, sino que también podría posicionar al edificio en una categoría superior dentro del

estándar EDGE, reforzando el carácter estratégico del proyecto y el compromiso del Grupo Princz con una infraestructura industrial cada vez más eficiente y sustentable.

Más allá del edificio en sí, **Spegazzini representa un modelo de crecimiento industrial responsable, donde la infraestructura acompaña la expansión operativa sin perder de vista el impacto ambiental**. Con este proyecto, Grupo Princz reafirma que la sostenibilidad forma parte estructural de su manera de producir, integrando eficiencia, profesionalización y compromiso ambiental en cada nueva inversión.

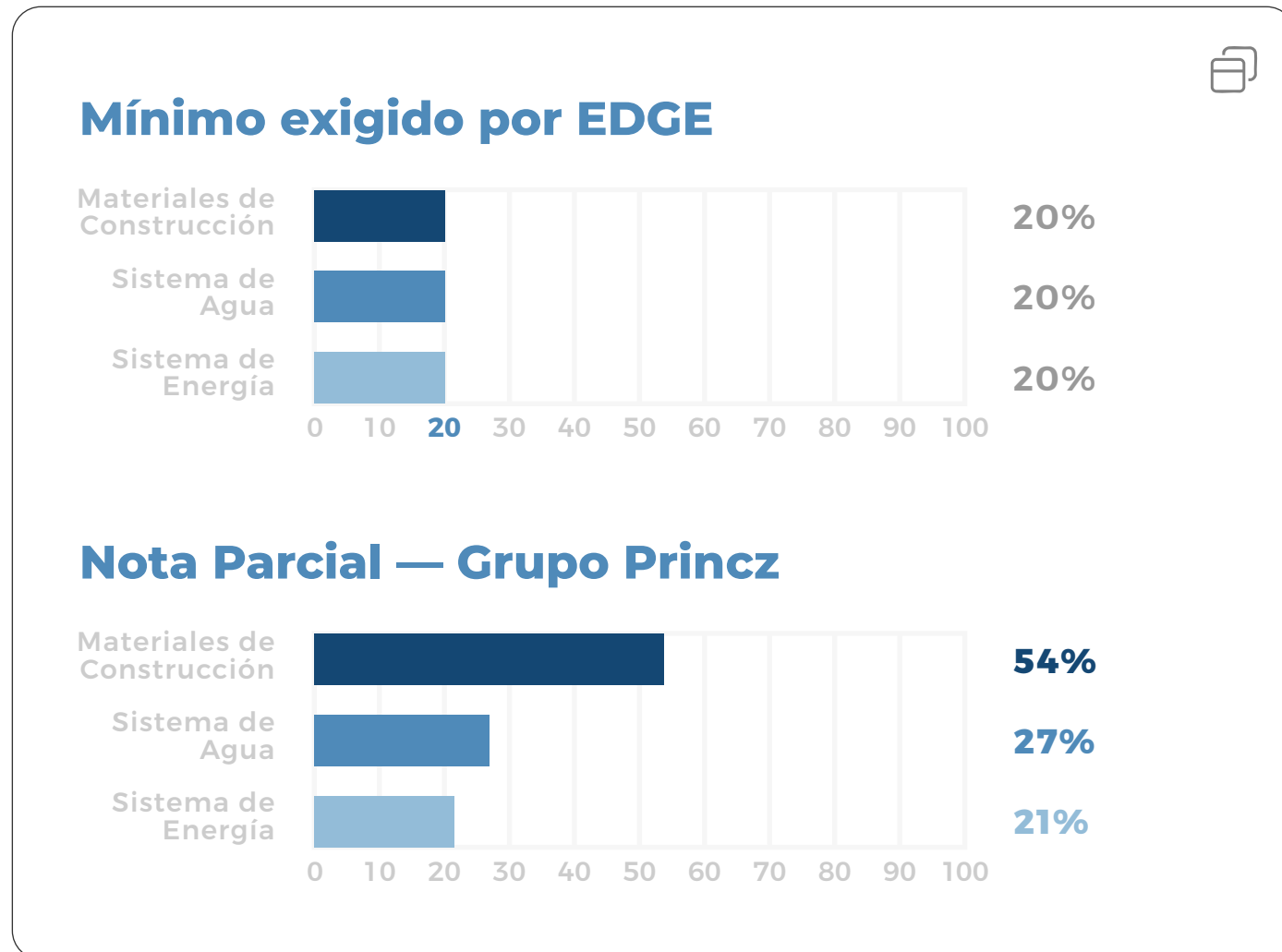
Continúa





// Producción Sostenible

Plantas



**Alber Hernández**  **Jefe de Ingeniería**

*Para obtener la certificación EDGE se necesita un determinado puntaje. A pesar de que confiábamos que superaríamos el mínimo requerido, fuimos por más. Nuestro compromiso con la sustentabilidad y la excelencia es innegociable.*



# producción sostenible uso del agua

Recurso Circulante

Responsabilidad Ambiental

**El uso responsable del agua constituye un eje relevante dentro de la estrategia de sostenibilidad de Grupo Princz**, especialmente en aquellos procesos productivos donde este recurso cumple un rol clave como insumo operativo y medio de transferencia térmica.

En la producción de materiales poliméricos, el agua no se incorpora al producto final, sino que es utilizada principalmente en circuitos de enfriamiento, permitiendo controlar temperaturas, para asegurar la estabilidad de los procesos y garantizar la calidad del material obtenido.

En este esquema, el agua funciona como un **recurso circulante**, que se mueve de manera constante dentro de sistemas cerrados diseñados para maximizar su reutilización. A lo largo de la operación diaria, los volúmenes de agua que circulan son significativos, del orden de decenas de metros cúbicos por hora, lo que da cuenta de la magnitud operativa del sistema. Sin embargo, el consumo neto se mantiene acotado, ya que la mayor parte del agua es recuperada, reciclada y reutilizada, minimizando la necesidad de reposición y reduciendo la presión sobre fuentes externas.

La gestión hídrica de Grupo Princz se apoya en infraestructura específica que permite **disipar calor, mantener la eficiencia térmica y prolongar la vida útil del agua utilizada, evitando su descarte prematuro**. Estos sistemas están concebidos para operar de forma continua, acompañando la dinámica productiva, y se encuentran integrados al diseño industrial de las plantas. De este modo, el agua deja de ser un recurso de uso lineal para convertirse en un vector estratégico de eficiencia operativa.

**Desde una perspectiva ambiental, este enfoque permite optimizar el uso del recurso hídrico, reduciendo consumos innecesarios y evitando descargas significativas**. Las pérdidas asociadas al proceso, vinculadas principalmente a evaporación o purgas controladas, son monitoreadas y gestionadas de manera sistemática, con el objetivo de mantener un equilibrio entre desempeño técnico y responsabilidad ambiental. Este control continuo es clave para asegurar que el uso del agua acompañe el crecimiento productivo sin comprometer la sustentabilidad del sistema.

La gestión del agua no se aborda de manera aislada, sino que forma parte de una visión integral de eficiencia de recursos, alineada con otras iniciativas del Grupo Princz, como la transición energética, la reducción de residuos y el proyecto scrap cero. En este marco, el agua es entendida como un insumo crítico que debe ser administrado con el mismo nivel de planificación, medición y mejora continua que la energía o las materias primas.





# producción sostenible gestión de residuos

Reciclaje

Separación de Residuos

Fundación Garrahan

La gestión y separación de residuos en el Grupo se aborda de manera integral y diferenciada en cada planta, atendiendo a las particularidades de sus procesos productivos y operativos, pero bajo un mismo criterio de responsabilidad ambiental y cumplimiento normativo.

En todas las plantas de Grupo Princz se implementa una gestión de residuos con **dos ejes complementarios**:

- **Separación asociada a los espacios de oficinas y comedores**
- **Gestión específica de los residuos industriales y de los procesos productivos**

En las oficinas, las áreas comunes y los comedores se realiza la separación de residuos húmedos y plásticos. Así como también se recolecta de manera diferenciada el papel y las tapitas plásticas para la **Fundación Garrahan**, práctica común en las plantas de San Martín, San Justo y Ushuaia.

Asimismo, en todos los establecimientos se dispone de composteras que permiten el tratamiento in situ de los residuos orgánicos generados. Estas prácticas de separación en origen adquieren especial relevancia en la planta de Ushuaia, donde la inexistencia de un sistema de recolección diferenciada refuerza la importancia de la concientización y capacitación continua al personal.

**Sumado a lo anterior, todas las plantas gestionan de manera diferenciada los residuos industriales, incluyendo residuos especiales o peligrosos, metales, madera, film stretch, aceites usados y subproductos propios de los procesos productivos.** Los rezagos plásticos generados durante la producción son clasificados, organizados y almacenados de forma segura, con destino a su reutilización, reciclado o reventa, según el caso. Esta gestión se adapta a la operatoria de cada planta, pero responde a criterios comunes de valorización de materiales, control ambiental y trazabilidad, consolidando un enfoque integral de economía circular a nivel del grupo.

A través de este sistema de separación y gestión diferenciada por planta, **Grupo Princz se asegura un manejo responsable de los residuos, alineado con las regulaciones ambientales locales, al tiempo que reduce su impacto ambiental, promueve la reutilización de materiales y consolida una cultura organizacional orientada a la sustentabilidad y la economía circular.**





# producción sostenible scrap

Residuo Cero

El scrap representa un gran desafío en todas las industrias y es por eso que durante todo el 2025 Grupo Princz trabajó en la implementación de un nuevo proyecto. Los resultados presentados en el reporte de materiales reciclados 2025 reflejan el punto de partida exitoso.

**Durante el año se generaron 107.679 kg de scrap, de los cuales se lograron recuperar 57.477 kg, lo que representa aproximadamente un 53% del scrap generado.**



A su vez, este esfuerzo permitió fabricar 332.141 kg de producto terminado con origen sustentable, incorporando material recuperado al proceso productivo. Estos indicadores no solo evidencian avances tangibles en la valorización de materiales, sino que constituyen la base técnica y operativa para escalar hacia un modelo de **residuo cero**.

Por otro lado, implementar un proyecto scrap cero en la industria plástica implica un cambio estructural profundo en la forma de producir, gestionar y valorar los materiales a lo largo de todo el proceso productivo. No se trata únicamente de reducir residuos, sino de rediseñar la operación industrial para que cada descarte, merma o rezago sea prevenido, reutilizado o revalorizado, evitando su disposición final. En un contexto de altos volúmenes y procesos altamente técnicos, este objetivo requiere una mirada integral que combine ingeniería de procesos, control de calidad, logística interna, capacitación continua y trazabilidad precisa de cada flujo de material.

En este sentido, los resultados de 2025 deben entenderse como una etapa inicial de madurez dentro de un camino progresivo. Durante este año, Grupo Princz trabajó en:

- › **La identificación y cuantificación detallada de los puntos de generación de scrap**
- › **La estandarización de criterios de segregación**
- › **El fortalecimiento de los sistemas de separación en origen**

- › **La consolidación de registros que permiten medir con precisión volúmenes, recuperos y desvíos**

Esta etapa de diagnóstico y de ordenamiento es condición necesaria para avanzar hacia niveles superiores de recuperación.

A partir de esta base, el proyecto scrap cero se estructura en etapas sucesivas que permitirán darle forma definitiva a partir de 2026. La siguiente fase estará orientada a incrementar los porcentajes de recupero, optimizando la reincorporación de materiales al proceso productivo y profundizando la clasificación por tipología, calidad y potencial de reutilización. En paralelo, **se avanzará en mejorar la infraestructura, automatizar los registros y fortalecer alianzas con gestores especializados y actores de la economía circular para aquellos materiales que no puedan ser reutilizados internamente.**

Continúa



// Producción Sostenible

Scrap



La etapa final del proyecto apunta a la minimización del scrap en origen, mediante ajustes finos de proceso, prevención de desvíos, mejoras en eficiencia operativa y un mayor involucramiento de los equipos de producción. En este esquema, cada puesto de trabajo se convierte en un actor clave, integrando la gestión de residuos como parte de la excelencia operativa.

De este modo, scrap cero no se presenta como un objetivo inmediato, sino como un camino de mejora continua, basado en datos, disciplina operativa y compromiso organizacional. Los resultados alcanzados en 2025, reflejados en el reporte, constituyen un hito relevante que demuestra que **Grupo Princz ya ha comenzado a transformar sus residuos en recursos, sentando las bases de un modelo industrial más eficiente, responsable y alineado con los principios de la economía circular y la sostenibilidad de largo plazo.**

### Materiales reciclados

#### Reporte 2025

ESTADO SCRAP/REGAZO	KG
Scrap generado en el año	107.679
Scrap recuperado	57.477

TOTAL PRODUCTO CON ORIGEN SUSTENTABLE	KG
Kg Producto terminado que se fabricaron a partir de un % recuperado	332.141

Se recuperó alrededor del 53% del scrap generado



Pablo Lanza



Cerente Industrial

**Hoy ya reincorporamos materiales en varios productos nuevos y en líneas validadas por clientes, y estamos ampliando su uso en formulaciones futuras.**



# Ecovadis

Evaluación de Desempeño Corporativo



Certificación

La **certificación EcoVadis** constituye una evaluación internacional de referencia que mide el desempeño corporativo en **cuatro ejes fundamentales**:

- > Medio Ambiente
- > Prácticas Laborales y Derechos Humanos
- > Ética
- > Compras Sostenibles

Esta herramienta permite a la organización reconocer sus logros en relación con otras empresas de la base de datos global, funcionando como un motor para fortalecer la gestión de la sostenibilidad en toda su cadena de valor.

El cuestionario de evaluación aborda, de manera general, en más de 300 preguntas, el análisis de políticas, acciones y resultados verificables sobre temas que incluyen el consumo de energía, la huella de carbono, la diversidad, la lucha contra la corrupción y el compromiso con el abastecimiento responsable de proveedores, entre otros temas. Grupo Princz en su búsqueda de mejora continua, ha registrado los siguientes avances:

- **2020: El puntaje fue de 41 puntos.**
- **2021: Se obtuvo una puntuación de 44 puntos.**
- **2022: Se mantuvieron los 44 puntos.**
- **2023: Se obtuvieron 46 puntos.**
- **2024: Grupo Princz mejoró notablemente su desempeño alcanzando 52 puntos.**
- **2025: Se alcanzó el mayor hito alcanzando los 58 puntos.**

Desde que **Grupo Princz** comenzó a completar el formulario de Ecovadis hasta el día de hoy se obtuvo:

## Una mejora del 41%



Además, lo particular del 2025 es que el formulario se completó por primera vez desde un workshop del Comité de Sustentabilidad, con miembros de todas las plantas.

**La certificación EcoVadis es reconocida internacionalmente como uno de los sellos de mayor prestigio en materia de sostenibilidad corporativa.**



Es un diferencial competitivo que garantiza transparencia y confiabilidad ante todas las partes interesadas. Por lo cual **la mejora constante en la puntuación representa un gran orgullo para Grupo Princz porque confirma su compromiso con la mejora continua y la sustentabilidad.**



[Click en pantalla](#) ↻ ⏪

[Eje Social](#) ⏪

[Comité de Diversidad e Inclusión](#) ⏪

[Mujeres en Princz](#) ⏪

[Empleabilidad Social](#) ⏪

[Impacto en la Comunidad](#) ⏪

[Alianzas estratégicas](#) ⏪

[Ver Más](#) →

[Volver](#) ⏪

# social



# eje social

Compromiso

Entretiempo



Integración

**En Grupo Princz, el Eje Social es el motor que conecta la industria con el bienestar de las personas y el desarrollo del entorno bajo la lógica de valor compartido.** El crecimiento económico es inseparable del progreso de las comunidades donde opera Grupo Princz, San Martín, San Justo, Ushuaia y ahora Spegazzini. Por lo que las acciones buscan un **doble impacto**:

- › **Fortalecer internamente el profesionalismo y la ética**
- › **Externamente, actuar como un agente de transformación positiva**

El compromiso con el entorno se manifiesta en alianzas educativas estratégicas con instituciones como la Escuela Técnica UNSAM, el Instituto Leonardo Murialdo y el CENT 11 de Ushuaia, facilitando prácticas profesionalizantes que preparan a las nuevas generaciones para los desafíos industriales.

Además, esta visión se complementa con un rol activo en la restauración ambiental, participando en programas de forestación como "San Martín Planta" y liderando jornadas de limpieza de costas en el Canal Beagle, reafirmando la responsabilidad con la biodiversidad local.

En ese sentido, el programa de empleabilidad social es una prioridad estratégica que busca romper desigualdades sistémicas. A través del programa "Entretiempo" de la **Fundación Espartanos**, se brindan **oportunidades de reinserción laboral a personas que estuvieron privadas de su libertad**, y mediante el convenio con la **Asociación Civil ADEEI**, se integra a personas con discapacidad intelectual a los equipos de Grupo Princz. Este enfoque inclusivo se extiende a la diversidad generacional, donde el 40% de la dotación supera los 45 años, fomentando un intercambio de saberes que potencia la innovación.

Para que este impacto sea sostenible, Grupo Princz sostiene su adhesión estricta al convenio colectivo de trabajo N.º 797/2022 y a la carta de compromiso con la dignidad humana, garantizando condiciones de trabajo decentes y tolerancia cero contra el trabajo infantil o cualquier forma de explotación laboral.

**Como hito de excelencia en 2025, se cuenta con la aprobación del protocolo de espacios seguros de trabajo** que consolida el repudio a la violencia física o psíquica en el ámbito laboral, asegurando un ambiente de respeto que apoya a todos los colaboradores ante realidades complejas como la violencia doméstica.



**A través de encuestas de clima laboral certificadas por Great Place to Work, se identificó que el 98% de los colaboradores afirma recibir un trato justo independientemente de su posición, consolidando a Grupo Princz como un motor de progreso social en todo el territorio nacional.**





# comité de diversidad e inclusión

Oportunidades Igualitarias

Este espacio nació como una necesidad estratégica para **garantizar que nuestra industria sea un lugar de oportunidades igualitarias para cada persona que la integra**. Conformado por representantes de todas las plantas del grupo, el comité se consolidó durante su primer año a través de diez encuentros mensuales de debate y formación, operando como el órgano encargado de bajar a la realidad operativa los valores de respeto, transparencia y empatía que definen la política de ética corporativa. **Bajo esta estructura, la organización abordó la diversidad desde distintos ejes:**

- › **Igualdad de género**
- › **Cohesión intergeneracional**
- › **Inclusión de personas con discapacidad**
- › **Desigualdad**
- › **Interculturalidad**

Durante el año 2025, la agenda del comité transitó una verdadera transformación que permitió derribar prejuicios mediante el contacto directo con realidades diversas. Un hito fundamental fue la visita de los miembros del comité a la Unidad Penitenciaria N° 48 de San Martín, donde se

conoció en profundidad el trabajo de la **Fundación Espartanos**. En aquel contexto de máxima seguridad, los colaboradores participaron del rezo del rosario junto a las personas privadas de su libertad, una experiencia que fue descrita como un espacio de profunda introspección y respeto mutuo que reforzó la política de la empresa de brindar segundas oportunidades a través del trabajo digno. Este vínculo con Espartanos es hoy una realidad tangible en todas las plantas, donde colaboradores que han logrado reinsertarse socialmente comparten su labor diaria con el resto del equipo.

La riqueza de este proceso se nutrió de testimonios vivos que reflejan la evolución histórica de la compañía. En encuentros organizados por el comité, además de los espartanos, mujeres con trayectorias de más de 30 años en la empresa compartieron historias profundas sobre cómo la industria plástica, históricamente masculinizada, ha abierto sus puertas a la equidad, permitiendo que **hoy el 17% de la dotación sea femenina en roles de diversa jerarquía**. A estas voces se sumaron las de los jóvenes pasantes que inician su camino profesional, personas con discapacidad intelectual

integradas a través de la Asociación Civil ADEEI, y colaboradores provenientes de otros países que compartieron sus experiencias de migración. Para fortalecer este último punto, se dictaron capacitaciones sobre interculturalidad, donde los propios compañeros extranjeros presentaron casos prácticos para enseñar al resto del equipo cómo respetarse y valorar las diferencias culturales dentro del ámbito laboral.



Continúa





// Comité de Diversidad e Inclusión

Espacios Seguros



La acción colectiva también encontró un espacio de expresión en la salud y el arte comunitario. En la Planta San Martín, todos los colaboradores se unieron para pintar un mural conmemorativo en el marco de la campaña de concientización sobre el cáncer de mama, conocida como octubre rosa. Bajo el lema "cuidarnos es un acto de amor", esta obra artística creada por la artista Josefina Di Nucci quedó plasmada como un símbolo del compromiso del grupo con el bienestar integral y la prevención.

Finalmente, para garantizar que este entorno de respeto sea innegociable, el comité lideró en 2025 la aprobación y puesta en marcha del **protocolo de espacios seguros de trabajo**.



**Este proceso culminó con capacitaciones presenciales para el 100% de los colaboradores en todas las plantas, dotándolos de herramientas claras para prevenir y erradicar cualquier forma de violencia, acoso o discriminación, consolidando así a Grupo Princz como una industria de excelencia humana y profesional.**





# mujeres en Princz

Igualdad de Género

ODS 5

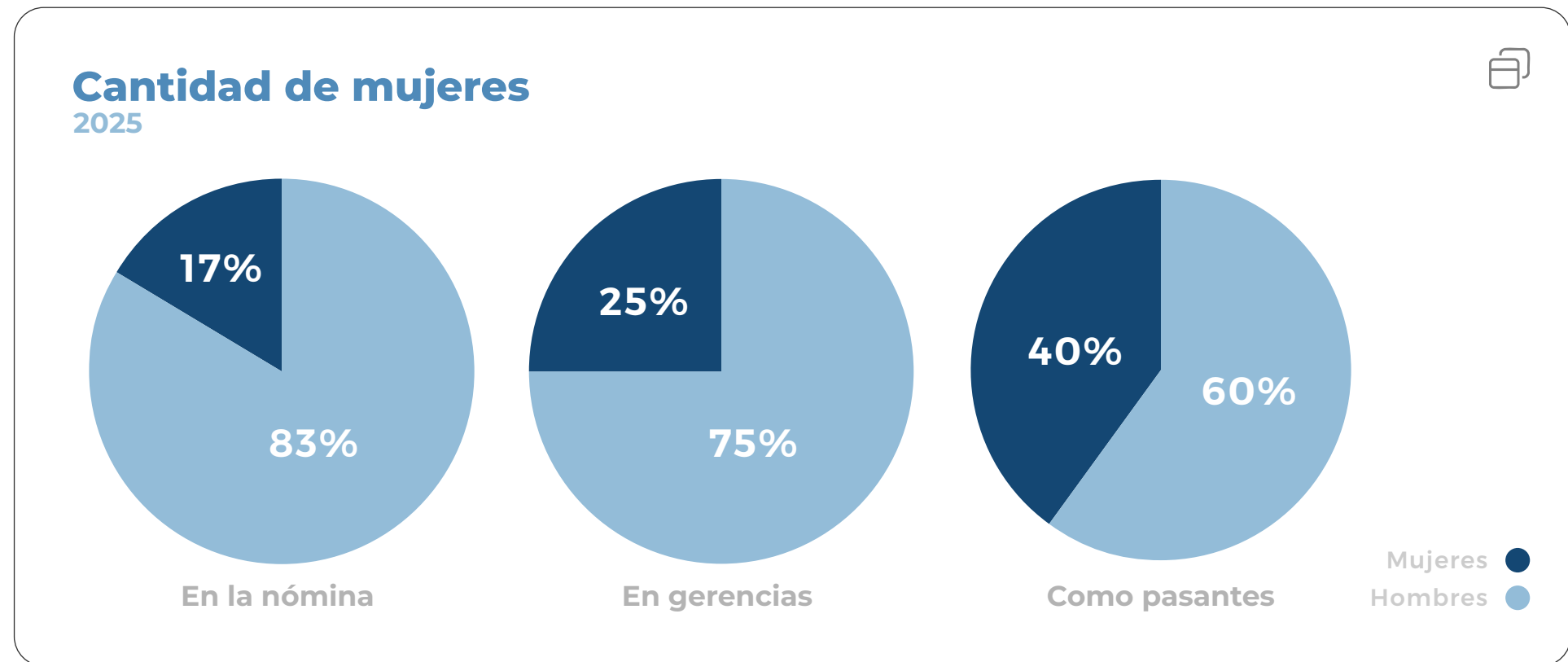
Informe de Sustentabilidad 2025 – PRINCZ

Si bien hoy solo el 17% del personal es femenino, una cifra que puede parecer moderada, este número representa un avance sustancial y un crecimiento sostenido frente a la realidad de años anteriores, cuando la presencia de mujeres en las plantas era mínima.

Este progreso no se limita únicamente a la cantidad de colaboradoras, sino fundamentalmente a la calidad de su liderazgo. **Actualmente, el Grupo se enorgullece de contar con mujeres ocupando cargos de alta dirección, desempeñándose con éxito tanto en posiciones gerenciales estratégicas como en jefaturas de equipos operativos.** Este impulso hacia la toma de decisiones y el liderazgo femenino es un pilar central en el Eje Social, alineado con el ODS 5 (Igualdad de Género) para romper definitivamente con las desigualdades sistémicas del sector. Grupo Princz está consolidando un camino de mejora continua, incorporando una mayor diversidad de perspectivas que fortalece año a año su capacidad de innovación.

En los siguientes gráficos podemos observar la cantidad de mujeres en la nómina de la empresa, los roles de gerencias y liderazgo ocupados por mujeres y cuantas pasantes mujeres hay. Nuevamente, si bien aparecen pocas mujeres con respecto a hombres en la nómina, **este número aumentó exponencialmente en los últimos 4 años.**

[Continúa](#)





// Mujeres en Princz

Igualdad de Género

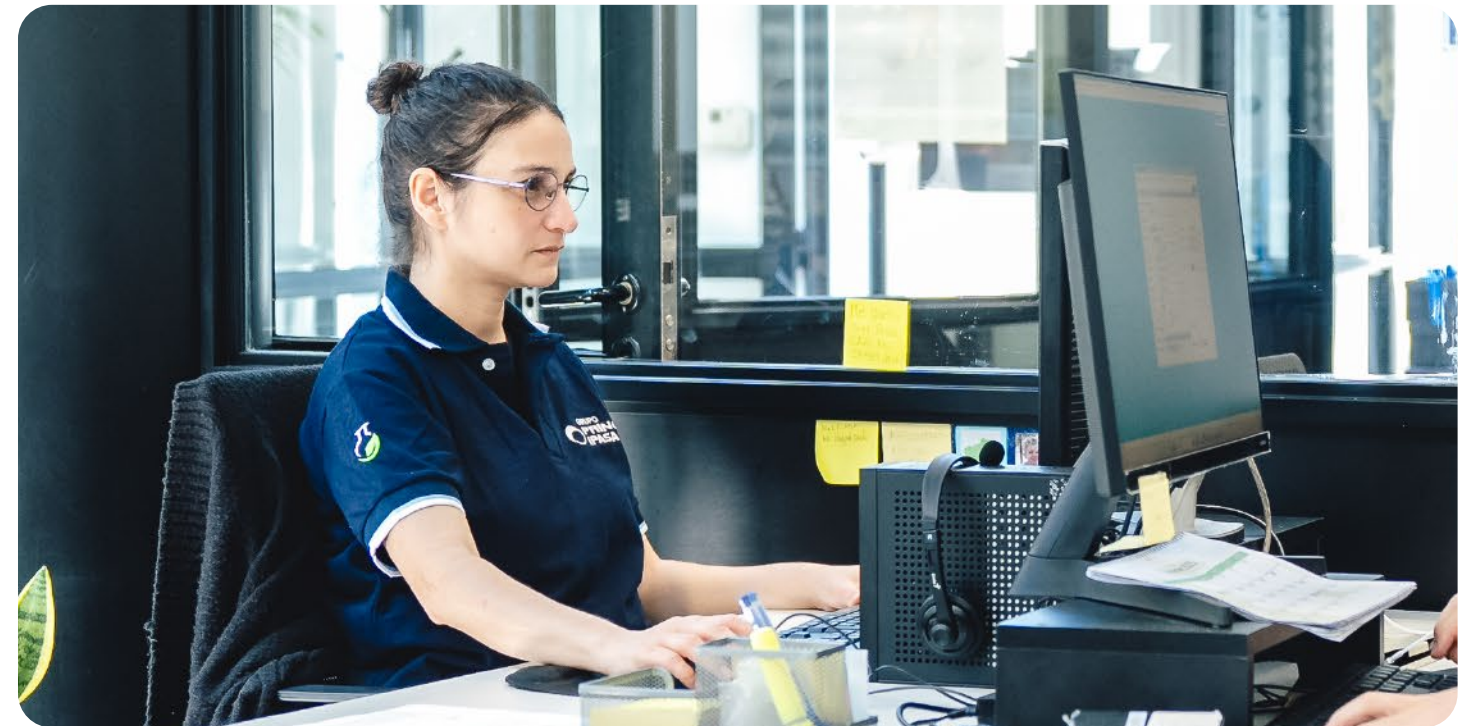


Carolina Jorge



Jefa de Business Intelligence

**Trabajo en Grupo Princz desde el año 1998. En ese momento éramos muy pocas mujeres y no ocupamos roles protagónicos. Esto fue cambiando año a año y es impresionante como ahora las mujeres hemos alcanzado roles más equitativos y logrado espacios de liderazgo que antes parecían lejanos.**





# empleabilidad social

Romper con la Desigualdad 🔍

Inclusión

**Para Grupo Princz, la empleabilidad social no es solo una política de contratación, sino un instrumento de desarrollo humano que busca potenciar al máximo las capacidades de las personas y rompe con desigualdades sistémicas.**



Por eso, la estrategia se enfoca en brindar segundas oportunidades y facilitar el acceso al empleo formal a grupos que enfrentan barreras estructurales, integrándolos activamente en la cadena de valor.

Grupo Princz se enorgullece de ser una de las 32 empresas activas en Argentina que participan en el programa "Entretiempo" de la Fundación Espartanos. Esta iniciativa busca la reinserción social y laboral de personas que han estado privadas de su libertad, un grupo poblacional cuya tasa de reincidencia es del 65% en el país. Esta tasa se reduce drásticamente al 5% entre quienes participaron de Espartanos y se encuentran en este programa.

**7 Espartanos**  
en el programa Entretiempo

A través de esta alianza, un total de 7 espartanos han pasado por las plantas de Grupo Princz, de los cuales varios se han consolidado como operarios a tiempo completo. Este vínculo no se limita a la contratación, desde el comité de Diversidad e Inclusión se trabajó activamente en conocer la realidad de estas personas y derribar prejuicios, para fortalecer la implementación de este programa en las plantas.

Por otro lado, el compromiso de Grupo Princz con la diversidad funcional se materializa a través de un convenio estratégico con la Asociación Civil ADEEI, especializada en la inclusión laboral de personas con discapacidad intelectual. Bajo este marco, hemos implementado procesos de selección adaptados que incluyeron cinco entrevistas y tres pruebas de trabajo supervisadas.

Como resultado de este proceso, en 2025 se incorporó a una persona con discapacidad bajo la modalidad de pasantía en áreas administrativas, marcando el inicio de un camino que la compañía planea profundizar. Esta acción complementa otros hitos, como la incorporación previa de personal con discapacidad física para refuerzos estacionales, lo que nos valió menciones especiales por nuestras buenas prácticas en inclusión social.

 **1 Pasante**  
de Asociación ADEEI

Continúa →



// Empleabilidad Social

Inclusión



Nicolás Rovegno

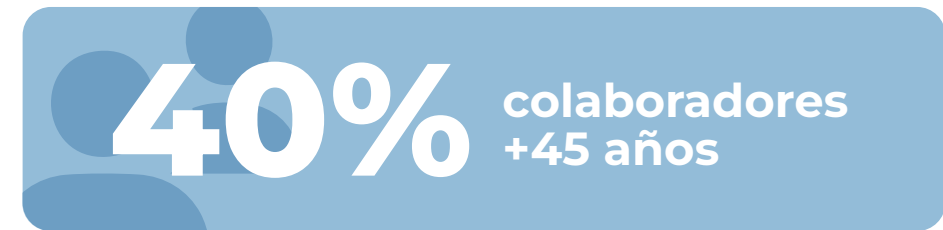


Operador de Producción

Espartano

***Para mi esta experiencia es única, es la primera vez que trabajo en una industria. En este camino me encontré con muchos buenos compañeros que me explican, me apoyan, y contienen. Gracias a esta oportunidad estoy arreglando mi casa y puedo comprarle cosas a mi hija. Estoy muy agradecido a Grupo Princz y a la Fundación Espartanos.***

Además, Grupo Princz celebra la trayectoria y la sabiduría de las generaciones con mayor recorrido en la industria. Actualmente, el 40% de la plantilla está compuesta por colaboradores mayores de 45 años, garantizando una estabilidad operativa basada en el conocimiento técnico acumulado.



Permanentemente se fomenta una cohesión intergeneracional donde conviven y colaboran personas de entre 20 y 70 años, permitiendo que la sabiduría de los más experimentados se nutra de la agilidad tecnológica de los más jóvenes. Para asegurar el bienestar de este grupo, el programa "Esperando el retiro" brinda acompañamiento psicológico y asesoramiento previsional a quienes se aproximan a la jubilación, reconociéndolos como el corazón histórico de la organización.

Continúa →



// Empleabilidad Social

Inclusión



**35** pasantes o practicantes

El desarrollo de las nuevas generaciones es un pilar fundamental para profesionalizar la industria plástica. Durante el último ciclo, se contó con un sólido ecosistema de talentos jóvenes compuesto por 25 pasantes universitarios y 10 practicantes de escuelas técnicas. Manteniendo alianzas con prestigiosas instituciones como la UNSAM, UTN, UNLAM y el CENT 11 de Ushuaia, priorizando a estudiantes de comunidades locales.

Como innovación en la gestión de capital humano, en 2025 se lanzó **PasanTrack**, una comunidad exclusiva en LinkedIn diseñada para acompañar el desarrollo profesional de los pasantes y ex-pasantes, manteniendo el vínculo con el talento joven incluso después de finalizar su etapa en la compañía.



Guido Cultraro

Prof. de Escuela Técnica de la UNSAM

**Valoramos el vínculo con Grupo Princz, una empresa que demuestra compromiso real con la formación técnica. Su apertura al trabajo conjunto permite acercar la industria a los estudiantes y fortalecer su preparación.**



# impacto en la comunidad

Hitos del Año



Compromiso

Alianzas Estratégicas

Grupo Princz entiende que el desarrollo de una empresa está profundamente ligado al desarrollo de la comunidad de la que forma parte. Por eso, su compromiso va más allá de la actividad productiva, se expresa en la construcción de vínculos sostenidos con instituciones educativas, organizaciones sociales, organismos públicos y espacios de salud, con el objetivo de generar impacto positivo, promover la inclusión y acompañar el crecimiento de las personas.

Uno de los pilares de este compromiso es el vínculo con escuelas técnicas, colegios y universidades. Estas alianzas no solo permiten que estudiantes tengan su primer acercamiento al mundo del trabajo, incorporando experiencia práctica, nuevas miradas e innovación, sino que también brindan la oportunidad de dialogar con las nuevas generaciones sobre los desafíos y beneficios de la industria plástica, el rol de la tecnología, la sustentabilidad y la producción responsable. En ese sentido, abrir las puertas y compartir conocimientos es una forma concreta de construir una industria con futuro.

A su vez, se sostienen alianzas estratégicas de largo plazo, como el vínculo con la Fundación Garrahan, al que se le dona de manera continua todo el papel y las tapitas recolectadas en las plantas de San Martín, San Justo y Ushuaia. Esta acción, además de generar recursos para la institución, promueve la conciencia ambiental y el trabajo colaborativo entre los equipos.

A lo largo del año, este compromiso se tradujo en múltiples acciones que reflejan los valores de Grupo Princz, educación, salud, inclusión, bienestar, desarrollo local y trabajo en red. A continuación, compartimos una línea de tiempo con los principales hitos del año:

## enero

Se realizó una **colecta solidaria** impulsada por Luciano Núñez, supervisor de Producción de Planta Ushuaia, para llevar regalos de Reyes a su pueblo natal en La Rioja, acompañando una iniciativa que nació internamente por los equipos y reforzó el vínculo con la comunidad local.

## febrero

Se realizó la campaña **“Vuelta al Cole”**, en donde la empresa acompaña con una **ayuda económica** a sus colaboradores con hijos en edad escolar.

## marzo

Se realizó una **campana de vacunación antigripal** en las plantas de San Justo y San Martín y se realizaron capacitaciones en habilidades de comunicación, trabajo en equipo y preparación ante emergencias. Además, **se donaron 2 aulas equipadas a Dale tu Mano** y se entregaron 25 calculadoras científicas y 5 computadoras a la Escuela Técnica de la UNSAM, fortaleciendo el acceso a la educación técnica.

Continúa





// Impacto en la Comunidad

Hitos del Año



**abril**

Los equipos de Sistemas y Desarrollo Organizacional visitaron la Escuela Técnica Olga B. de Arko en Ushuaia, donde **donaron insumos de informática** y avanzaron en la construcción de vínculos institucionales orientados a la formación técnica y la empleabilidad.

**mayo**

Se participó en **EXPOCAIPIC** con un stand institucional y en la **Feria de Empleo** de la Universidad de San Martín, reforzando el vínculo con la industria y el ámbito académico. En este mes, 4 jóvenes de escuelas técnicas se incorporaron a Grupo Princz para realizar pasantías laborales.

**junio**

Se participó del segundo encuentro de la **Red de Mujeres PyME** y se recibieron a estudiantes de sexto año del Instituto Leonardo Murialdo en Planta San Martín, fortaleciendo un vínculo educativo sostenido en el tiempo. Además, se participó de una charla de sensibilización sobre consumos junto a la Municipalidad de San Martín.

**julio**

Entre el 3 y el 5 de julio, **bomberos voluntarios capacitaron a la brigada de emergencia** y, el 24 de julio, se realizó junto a la Municipalidad de San Martín una charla sobre sensibilización de consumos problemáticos, promoviendo espacios de reflexión y cuidado integral.

**agosto**

**Se entregaron a la Fundación Garrahan más de 600 kilos de papel y tapitas recolectadas** en las plantas, reafirmando el compromiso con la salud infantil, la economía circular y la concientización ambiental.

**septiembre**

Se participó del **rezo del rosario junto a Los Espartanos** en la Unidad N.º 48 del Penal de San Martín, y se recibió a estudiantes del Colegio del Huerto Mosconi para una jornada de orientación vocacional y recorrido por planta. Además, nuevamente se realizó una entrega de papel y tapitas a la Fundación Garrahan desde la planta de Ushuaia.

**octubre**

Se recibió a emprendedores de la Red Proactiva en una feria inclusiva dentro de las plantas, se impulsaron acciones de **concientización por el Mes del Cáncer de Mama** con la creación de un mural y se recibió a estudiantes del último año del bachillerato en Energía del Colegio Técnico Olga B. de Arko en Planta Ushuaia.

**noviembre**

Se participó de la **Carrera UNICEF por la Educación 2025**, una iniciativa solidaria y deportiva con circuitos de 10 km y 2 km, promoviendo la participación de los colaboradores y el compromiso con la educación.

**diciembre**

Se participó en la **Guía de Buenas Prácticas** publicada por el IAE Business School con el testimonio de Grupo Princz, se fortaleció la vinculación con la UNSAM y, a través de las cajas solidarias, **se ayudó al Banco de Alimentos**, aportando el equivalente a 1.080 platos de comida.



# alianzas estratégicas

Colaboraciones



**Grupo Princz entiende que la colaboración y las alianzas estratégicas son fundamentales para alcanzar los objetivos de sostenibilidad y crecimiento**, para verdaderamente tener un impacto en la comunidad en la que opera. Por esta razón, se tiene el firme compromiso de generar y potenciar sinergias con diversos actores que se relacionen con los objetivos de la empresa.

A lo largo de los años, Grupo Princz ha establecido y fortalecido múltiples alianzas con actores clave en el sector público, privado y del tercer sector que potencian permanentemente la estrategia de sustentabilidad.

## Alianzas

- › AmCham Argentina
- › Asoc. Argentina del PVC
- › Asoc. Civil ADEEI
- › Asoc. Civil Dale tu mano
- › Asoc. Civil en Buenas Manos
- › Asoc. Civil Monte Adentro
- › Banco de Alimentos
- › Business & Sustainability
- › Britcham Argentina
- › Cámara Argentina de la Industria Plástica
- › Cámara de Comercio Suiza
- › Cámara de Industria y Comercio Argentino-Alemana
- › CENT 11, Ushuaia
- › Centro de atención temprana y desarrollo infantil, Ciudadela
- › Colegio Juan XXIII, La Matanza
- › Colegio Técnico Olga B. de Arco, Ushuaia
- › Esc. Técnica Alemania, Villa Ballester
- › Esc. Técnica N°2, Tres de Febrero
- › Esc. Técnica N° 5, La Matanza
- › Esc. Técnica Olga B. de Arco, Ushuaia
- › Esc. Técnica UNSAM
- › Fundación Enseñá por Arg.
- › Fundación Espartanos
- › Fundación Garrahan
- › Fundación Vivienda Digna
- › Genneia
- › Biopreferred
- › Great Place to Work
- › IAE Business School
- › Inst. Leonardo Murialdo, Villa Bosch
- › Inst. Técnico San Antonio de Padua, José León Suárez
- › La Genoveva II S.A.U
- › Manpower
- › Municipalidad de San Martín
- › Nullaexitus
- › Sindic. de Personal Químico y Petroquímico
- › SilverTech
- › Unión Industrial Fueguina
- › Unión de Obreros y Empleados plásticos
- › U. Abierta Interamericana
- › U. Nacional de La Matanza
- › U. Nacional de San Martín
- › U. Nacional de Tierra del Fuego
- › U. Nacional de Tres de Febrero
- › U. de Morón
- › U. Tecnológica Nacional



[Click en pantalla](#) ↩ ⏪

[Objetivos de Desarrollo Sostenible](#) ⏪

[Política de Ética Corporativa](#) ⏪

[Salud Ocupacional](#) ⏪  
*Protocolo de Espacios Seguros  
de Trabajo / Capacitaciones /  
Entorno Seguro / Great Place to Work*

[Opinión del Cliente](#) ⏪

[Certificaciones](#) ⏪

[Premios](#) ⏪

[Ver Más](#)



[Volver](#)



# gobernanza



# objetivos de desarrollo sostenible

Industria Sostenible

Grupo Princz asume el compromiso de contribuir activamente a la Agenda 2030 y a los principios del Pacto Mundial de las Naciones Unidas, adoptando los Objetivos de Desarrollo Sostenible (ODS) como marco metodológico para avanzar hacia una industria más sostenible. En este sentido, sus indicadores clave de desempeño (KPI) surgen de la adaptación de los ODS y sus métricas al contexto de la industria plástica en Argentina, lo que le permite medir, gestionar y mejorar de manera continua su impacto económico, social y ambiental.



Continúa →





// Objetivos de Desarrollo Sostenible

Industria Sostenible

→ ODS Nº 8

Trabajo Decente y Crecimiento Económico

Promoviendo un crecimiento económico sostenible e inclusivo mediante la creación de empleo de calidad, la mejora de la productividad y la capacitación continua, alineados con las metas del ODS 8: **8.2**, que impulsa la productividad y la innovación; **8.4**, orientada al uso eficiente de los recursos y a desvincular el crecimiento del impacto ambiental; y **8.5**, enfocada en el empleo pleno, decente e inclusivo.

→ ODS Nº 9

Industria, Innovación e Infraestructura

Impulsando una industrialización sostenible mediante la inversión en innovación tecnológica, la modernización de la infraestructura productiva y la optimización del uso de recursos, reduciendo el impacto ambiental de los procesos, en línea con las metas del ODS 9: **9.2**, que promueve una industria inclusiva con mayor aporte al empleo y al desarrollo económico; y **9.4**, orientada a la modernización industrial, la eficiencia de recursos y la adopción de tecnologías limpias.

→ ODS Nº 12

Producción y consumo responsables

Promoviendo una producción y un consumo responsables mediante la gestión eficiente de residuos, el uso de materiales reciclables y el impulso de la economía circular, asumiendo la responsabilidad sobre el ciclo de vida de nuestros productos, en línea con las metas del ODS 12: **12.4**, orientada a la gestión segura de productos químicos y residuos; **12.5**, enfocada en la reducción, reciclaje y reutilización de desechos; y **12.6**, que impulsa la adopción de prácticas empresariales sostenibles.

→ ODS Nº 17

Alianzas para los objetivos

Fortalecer los medios de ejecución y revitalizar la alianza mundial para el desarrollo sostenible. Impulsando alianzas estratégicas con gobiernos, organizaciones de la sociedad civil y empresas para promover prácticas sostenibles en la industria del PVC y plásticos, compartiendo conocimientos, recursos y buenas prácticas, en línea con las metas del ODS 17: **17.16**, orientada al fortalecimiento de alianzas multilaterales para el desarrollo sostenible; y **17.17**, enfocada en la promoción de alianzas públicas, privadas y de la sociedad civil eficaces.

## indicadores KPI

**En Grupo Princz la sustentabilidad se gestiona de manera estratégica a partir de indicadores clave de desempeño (KPI), que permiten medir, monitorear y mejorar de forma continua el impacto económico, social y ambiental de la compañía.**



Continúa





// Objetivos de Desarrollo Sostenible

Industria Sostenible



Estos indicadores constituyen una herramienta fundamental para traducir los compromisos asumidos con la Agenda 2030, el **Pacto Mundial de las Naciones Unidas** y los Objetivos de Desarrollo Sostenible (ODS) en acciones concretas, medibles y comparables en el tiempo.

A partir del trabajo del **Comité de Sostenibilidad** y tomando como referencia la devolución obtenida en la evaluación de **EcoVadis**, Grupo Princz desarrolló un sistema de indicadores alineado a los ODS y adaptado a la realidad de la industria plástica en Argentina. Este enfoque permite contar con métricas específicas para evaluar el desempeño de la organización, identificar oportunidades de mejora y fortalecer la toma de decisiones estratégicas basadas en datos.

Los KPI definidos abarcan las principales dimensiones de la sostenibilidad. En materia ambiental, se realiza el seguimiento de la huella de carbono tanto en sus alcances 1 y 2 como en los alcances 1, 2 y 3, medida en toneladas de CO<sub>2</sub> equivalente y con una frecuencia anual. Asimismo, se monitorea de forma semestral el uso de energía renovable y no renovable, tanto a nivel global como por planta, con el objetivo de optimizar el consumo energético y avanzar hacia una matriz más sostenible.

En el eje social y de capital humano, los indicadores permiten evaluar la inversión en capacitación a través de la medición semestral de las horas destinadas a formación en Higiene y Seguridad, así como el seguimiento de la composición de la nómina, incluyendo el porcentaje de personas mayores de 45 años, la participación de mujeres en la empresa y la evolución de la dotación total de colaboradores.

Desde el punto de vista productivo, Grupo Princz mide de manera semestral los niveles de producción generada, el **scrap** producido y el porcentaje de scrap recuperado, tanto de forma consolidada como por planta. Estos indicadores resultan clave para mejorar la eficiencia de los procesos, reducir desperdicios y fortalecer el enfoque de producción responsable y economía circular.

Por último, el sistema de KPI incorpora indicadores vinculados a la innovación y las alianzas estratégicas, como los fondos destinados a investigación y desarrollo de productos sostenibles, la cantidad de alianzas establecidas y el grado de avance en la incorporación de proveedores que cumplen con estándares de sostenibilidad. Estos indicadores, medidos de

forma semestral, permiten evaluar el impacto del trabajo colaborativo y el fortalecimiento de una cadena de valor más responsable.

El seguimiento sistemático de estos indicadores le permite a Grupo Princz evaluar su desempeño en el tiempo, establecer objetivos de mejora continua y alinear sus decisiones operativas y estratégicas con los ODS.

**De este modo, los KPI se consolidan como una herramienta central de gestión, transparencia y rendición de cuentas frente a los distintos grupos de interés, reforzando el compromiso de la compañía con el desarrollo sostenible.**





# política de ética corporativa

Pilar Fundamental

Canal de Ética



La política de ética corporativa de Grupo Princz se constituye como el pilar fundamental para la construcción de una organización comprometida con valores y prácticas que promueven la integridad, la equidad, el respeto y la diversidad. Esta política es de aplicación obligatoria para todas las personas vinculadas con la organización. A través de ella, **la compañía busca fomentar una cultura empresarial basada en la transparencia y un entorno laboral diverso, inclusivo y seguro donde los valores éticos guíen las decisiones en todos los niveles.**

Para garantizar que estas conductas sean funcionales a los fines de la empresa y evitar cualquier tipo de abuso, la organización mantiene una postura de tolerancia cero ante la corrupción, el soborno y el fraude en todas sus formas. Asimismo, fomenta que todos los integrantes se abstengan de incurrir en situaciones de conflictos de intereses y garantiza el uso ético y confidencial de la información calificada. Como mecanismo de salvaguarda, se dispone de un **Canal de Ética** anónimo a través del portal del empleado, permitiendo a cualquier parte interesada **reportar irregularidades de forma segura y protegida.**

Para operativizar este compromiso y garantizar una gobernanza sólida, Grupo Princz se apoya en los siguientes **documentos y planes estratégicos:**

## → Gestión de riesgos y controles internos

Adopta un **enfoque integral** para identificar, evaluar y mitigar riesgos en cada sector de actividad, manteniendo las operaciones bajo control y alineadas con los objetivos de sostenibilidad y seguridad.

## → Plan de monitoreo ambiental

Supervisa y mide **parámetros clave** asociados a los riesgos ambientales específicos de cada área, permitiendo un seguimiento detallado de los posibles impactos de la actividad industrial.

## → Plan de auditorías sistemáticas

Tiene como objetivo **detectar desvíos y riesgos potenciales** en los procesos, permitiendo realizar ajustes continuos y asegurar el cumplimiento de las regulaciones externas y políticas internas.

## → Plan de contingencias

Define las **acciones de cada miembro del establecimiento** ante emergencias operativas o fenómenos naturales, priorizando la preservación de la integridad física y la respuesta rápida para minimizar efectos adversos en el ambiente y la comunidad.

Continúa





// Política de Ética Corporativa

Pilar Fundamental

### → Capacitaciones en seguridad, higiene y medio ambiente (SHyMA)

Implementa un **programa anual de formación continua** para todo el personal y la brigada de emergencias, asegurando una preparación constante ante posibles situaciones críticas.

### → Política de calidad, salud, seguridad y ambiente

Establece la responsabilidad de la empresa en el desarrollo y fabricación de sus productos bajo un enfoque de **mejora continua** y cumplimiento de altos estándares de sostenibilidad.

### → Sistema de gestión de la calidad

Estructurado para asegurar que cada producto cumpla con las especificaciones técnicas requeridas, manteniendo los procesos bajo control para **garantizar la satisfacción del cliente**.

### → Protección y sostenibilidad ambiental

Política orientada a la **minimización de impactos ambientales negativos**, respetando los requisitos legales e integrando prácticas que favorecen el cuidado del entorno en cada operación.

### → Participación y consulta de los trabajadores

Fomenta el involucramiento activo de los colaboradores, estableciendo **procesos de consulta** que integran sus perspectivas y necesidades en las prácticas diarias de calidad y sostenibilidad.

### → Carta de condena a la corrupción y política de transparencia

Promueve una gestión ética e íntegra, con **tolerancia cero frente a la corrupción, el soborno y los conflictos de interés**. Cuenta con controles internos, auditorías sistemáticas y canales de denuncia anónimos que garantizan el cumplimiento normativo y la transparencia en todas sus operaciones.

### → Carta de compromiso con la dignidad humana

Sostiene una política de respeto irrestricto a los derechos humanos, con **tolerancia cero al trabajo infantil y a cualquier forma de discriminación o acoso**, garantizando condiciones laborales dignas, seguras y alineadas con la normativa laboral vigente.

### → Carta de adhesión al convenio colectivo de trabajo

Grupo Princz adhiere al convenio colectivo de trabajo N.º 797/2022, reafirmando su compromiso con el **cumplimiento del marco regulatorio argentino** y la promoción de condiciones laborales justas, equitativas y seguras para todos sus colaboradores.



# salud ocupacional protocolo de espacios seguros de trabajo

Violencia, Acoso o Discriminación



Capacitaciones

Tolerancia Cero

**Grupo Princz asume la responsabilidad de garantizar un entorno laboral donde la dignidad humana no sea un concepto abstracto, sino una práctica diaria protegida por el protocolo de espacios seguros de trabajo, aprobado y puesto en marcha de manera definitiva durante el año 2025.**



Este instrumento no se limita a ser una declaración de intenciones, sino que **constituye un marco de actuación integral diseñado para la prevención, detección y erradicación de cualquier forma de violencia, acoso o discriminación en todas las plantas de la organización.** La importancia de este documento radica en su alcance total, ya que protege a cada colaborador frente a conductas que afecten su salud física o psíquica, extendiendo su cobertura tanto a los espacios físicos de las naves industriales y oficinas como a los contextos virtuales y las comunicaciones derivadas de la actividad laboral.

Para asegurar que esta herramienta sea verdaderamente efectiva, **Grupo Princz llevó adelante un ambicioso plan de formación que alcanzó al 100% de su nómina de empleados.** Mediante capacitaciones presenciales y talleres de sensibilización adaptados a los diferentes turnos y

realidades de San Martín, San Justo y Ushuaia, la organización se propuso derribar sesgos y dotar a su equipo de herramientas claras para identificar situaciones de violencia psicológica, acoso sexual, ciberacoso o trato injusto basado en características personales como el género, la edad o la raza. Este proceso educativo permitió institucionalizar una política de **tolerancia cero ante conductas inapropiadas**, fomentando una cultura de respeto mutuo donde el aprendizaje continuo y la comunicación transparente son pilares fundamentales para la convivencia.

Continúa





## // Salud Ocupacional

### Espacios Seguros de Trabajo



La operatividad del protocolo se sustenta en canales de denuncia accesibles y seguros, diseñados para proteger la privacidad de las personas involucradas. **Grupo Princz habilitó un canal anónimo a través del portal del empleado**, además de correos electrónicos específicos y la posibilidad de contacto directo con la Gerencia de Desarrollo Organizacional, garantizando en todo momento la confidencialidad absoluta. Una vez recibida una consulta o denuncia, se inicia un riguroso proceso de investigación liderado por un equipo que combina la visión interna de Desarrollo Organizacional con el asesoramiento técnico de consultores externos. Este procedimiento incluye entrevistas individuales, recolección de pruebas y la elaboración de informes detallados en un plazo máximo de 60 días, permitiendo que la dirección tome decisiones informadas sobre medidas correctivas, sanciones disciplinarias o ajustes estructurales necesarios.

Actualmente, el protocolo se encuentra en plena fase de implementación operativa y el comité ya ha intervenido con éxito en el tratamiento de los primeros casos reportados. Esta rápida transición de la teoría a la práctica demuestra la confianza que los colaboradores han depositado en los nuevos mecanismos de escucha y protección de la compañía.

Además, **Grupo Princz ha decidido ir un paso más allá en su compromiso social al incluir dentro de este protocolo el abordaje de la violencia doméstica.** La organización reconoce que situaciones externas al ámbito laboral pueden impactar profundamente en el bienestar y desempeño de su equipo, por lo que ofrece asistencia primaria, confidencialidad y derivación a recursos especializados en cada jurisdicción para acompañar a las víctimas en procesos de recuperación.





# salud ocupacional capacitaciones

Liderazgo y Gestión



SHyMA

Estrategia Integral

**Grupo Princz concibe la capacitación como un eje estratégico para el desarrollo de las personas, la mejora continua de los procesos y el fortalecimiento de una cultura organizacional segura, inclusiva y orientada a la excelencia operativa.**



Durante 2025, la compañía llevó adelante un plan de formación amplio y sistemático que contempló más de 120 instancias de capacitación, alcanzando a colaboradores de todas las plantas y áreas, con propuestas presenciales, virtuales e híbridas, y con la participación de formadores internos y proveedores externos especializados.

Las capacitaciones se distribuyeron entre distintos equipos y niveles de la organización, incluyendo personal operativo, técnicos de mantenimiento, supervisores, jefaturas, áreas administrativas, mandos medios y equipos directivos. Una parte significativa de las acciones estuvo dirigida a las áreas de Producción, Mantenimiento, Logística, Laboratorio y Seguridad, reflejando la prioridad que Grupo Princz asigna a la gestión segura de los procesos industriales y al cumplimiento normativo. Al mismo tiempo, se desarrollaron programas específicos para áreas de soporte y gestión, fortaleciendo competencias transversales y de liderazgo.

En términos de temáticas, el plan de capacitación mostró una fuerte concentración en **Salud, Higiene, Seguridad y Medio Ambiente (SHyMA)**, que constituyeron el segundo bloque más numeroso de formaciones. Estas instancias incluyeron **capacitaciones obligatorias y de revalidación anual vinculadas al:**

- › Manejo seguro de sustancias químicas
- › Uso de elementos de protección personal

- › Prevención de accidentes
- › Riesgo eléctrico
- › Trabajo en altura
- › Manejo seguro de equipos
- › Gestión de residuos
- › Planes de contingencia
- › Primeros auxilios y RCP
- › Simulacros de evacuación
- › Entrenamientos de brigadas de emergencia

Otro eje relevante del plan fue el desarrollo de habilidades de liderazgo y gestión, a través de programas estructurados dirigidos a supervisores y jefaturas de las distintas plantas, que combinaron contenidos técnicos y habilidades blandas, como comunicación, trabajo en equipo, gestión del tiempo y toma de decisiones, consolidando una mirada integral del rol de **liderazgo en la industria.**

Continúa





// Salud Ocupacional

Capacitaciones



Asimismo, se impulsaron capacitaciones orientadas al fortalecimiento de competencias técnicas y operativas, tales como:

- > **Control estadístico de procesos**
- > **Calidad**
- > **Uso de equipamiento específico**
- > **Procesos productivos y mantenimiento**

junto con instancias en herramientas digitales y de gestión, acompañando la transformación tecnológica de la compañía. **En paralelo, se desarrollaron capacitaciones vinculadas al bienestar, la diversidad, la inclusión y la cultura organizacional, con participación activa de los comités internos.**

Desde el punto de vista cuantitativo, las capacitaciones presentaron una amplia diversidad de duración, desde instancias breves hasta programas extensos de cursada acumulada, y la modalidad híbrida permitió ampliar el alcance y facilitar la participación de colaboradores de distintas plantas.

**El plan de capacitaciones de Grupo Princz refleja una estrategia integral y sostenida de desarrollo del capital humano, entendiendo la capacitación como una inversión clave para la seguridad, la excelencia operativa y la sostenibilidad del modelo industrial.**





# salud ocupacional entorno seguro

Salud y Seguridad de los Colaboradores



Pilar Fundamental

**En Grupo Princz, la salud y la seguridad de los colaboradores ocupan un lugar central en la forma de trabajar, constituyendo un pilar fundamental para lograr un entorno de trabajo seguro y respetuoso.**



Bajo un enfoque preventivo, la organización asume la responsabilidad de proteger la integridad psicofísica y la dignidad de cada persona que integra sus plantas.

Grupo Princz mantiene un registro y administración rigurosa de cada evento, realizando investigaciones exhaustivas en conjunto con la supervisión y el personal involucrado para determinar medidas correctivas y preventivas. La gestión de la seguridad se estructura a través de un enfoque integral de gestión de riesgos y controles internos, diseñado para identificar, evaluar y mitigar amenazas en cada sector operativo. Este sistema es una herramienta dinámica que se apoya en un plan de auditorías sistemáticas para detectar desvíos y asegurar el cumplimiento de las políticas internas y regulaciones externas.

La organización fomenta la participación y consulta de los trabajadores, integrando sus perspectivas en las prácticas de mejora continua y gestión de calidad. Además, **Grupo Princz cuenta con un plan de contingencia detallado que define las acciones ante emergencias operativas o fenómenos naturales, priorizando siempre la preservación de la vida.** Para operativizar esta respuesta, se dispone de una brigada de emergencias altamente capacitada, que cuenta

con equipos de respiración autónoma (ERA), desfibriladores externos automáticos (DEA) y kits antiderrames. La capacitación es un motor de crecimiento y una herramienta de prevención ineludible.



Continúa





// Salud Ocupacional

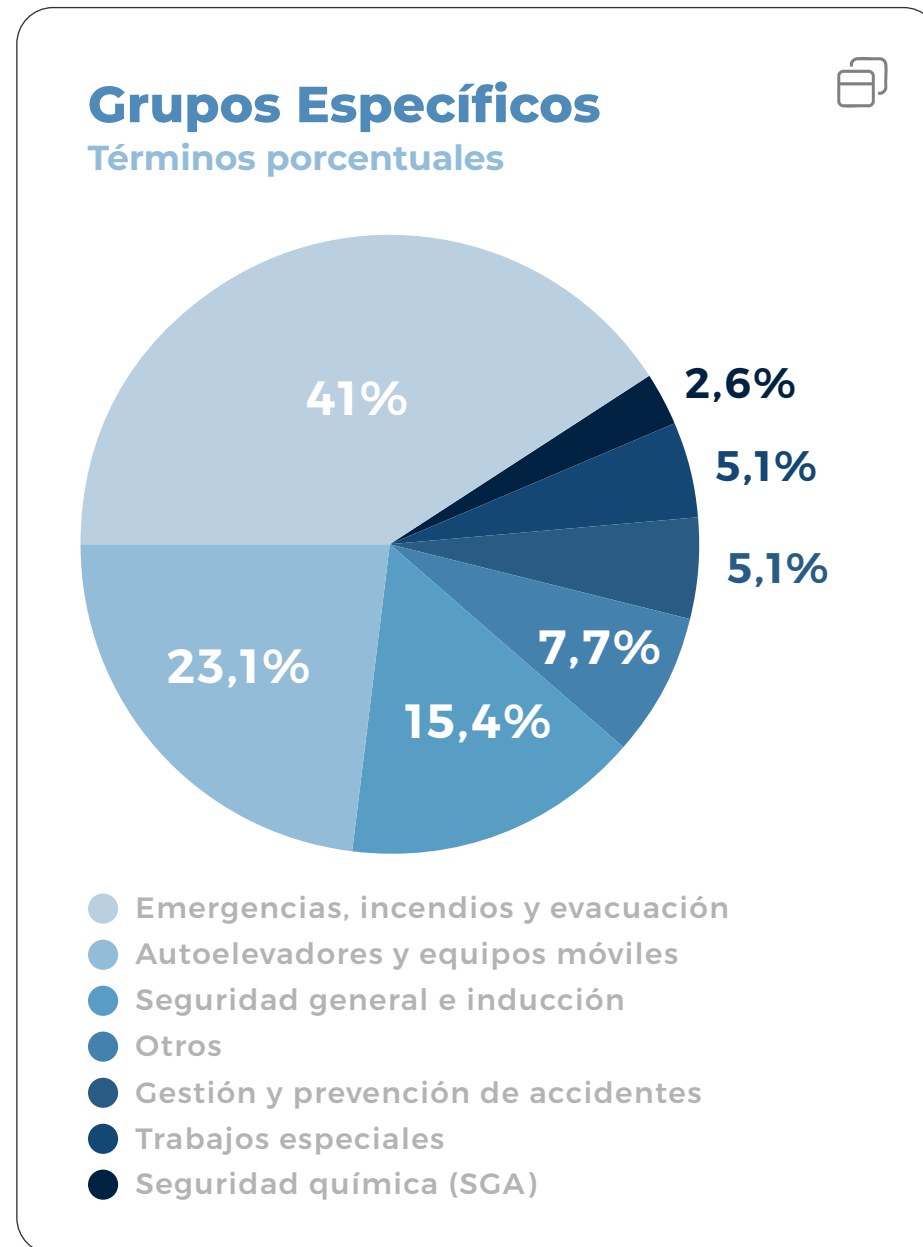
Entorno Seguro



En ese sentido, el plan anual de capacitaciones buscó acompañar en la formación específica de los colaboradores para reducir al máximo posible los accidentes y riesgos dentro de las plantas. Para esto se incluyó temas críticos como el manejo seguro de autoelevadores y zorras eléctricas (bajo Res. 960/2015), la manipulación de sustancias químicas y transporte de mercancías peligrosas, primeros auxilios, RCP y uso de DEA, en conjunto con servicios de salud ocupacional, el uso y conservación de elementos de protección personal (EPP) y la prevención de incendios y evacuación, con simulacros anuales realizados en colaboración con Bomberos Voluntarios.

Estos temas se pueden aglutinar en **7 grupos específicos**:

- > **Emergencias**
- > **Incendios y evacuación**
- > **Autoelevadores y equipos móviles**
- > **Seguridad general e inducción**
- > **Gestión y prevención de accidentes**
- > **Trabajos especiales (altura / trabajo en caliente)**
- > **Seguridad química (SGA)**



Generando así:

**124** capacitaciones realizadas

**3.361 hs** de capacitaciones dictadas en 2025

**+40%** capacitaciones de Seguridad e Higiene y Medio Ambiente vinculadas a emergencias, incendios y evacuación

**890 hs** de capacitaciones de seguridad



# salud ocupacional Great Place to Work

Confianza

Orgullo

Compañerismo

**+250** colaboradores

**17%** mujeres

**25%** de los cargos gerenciales son mujeres

**40 años** edad promedio

antigüedad promedio **10 años**

**25 pasantes**

**10 practicantes**

**Por segundo año consecutivo, Grupo Princz se posiciona entre las organizaciones mejor valoradas del país en el ranking de Great Place to Work, consolidándose en el podio de las mejores empresas para trabajar en Argentina.**

Este reconocimiento es el resultado de una gestión sostenida en el tiempo, centrada en las personas, la confianza y la construcción de una cultura organizacional sólida, inclusiva y coherente con los valores que la compañía promueve en todos sus niveles.

La medición correspondiente a diciembre de 2025 se realizó a través del Trust Index Survey, alcanzando una participación de 191 colaboradores y recolectando 243 comentarios abiertos, lo que refleja un alto nivel de involucramiento y compromiso del equipo con el proceso de escucha.

Los resultados generales muestran un desempeño destacado, con un 85% de afirmación positiva en el indicador Great Place to Work®, superando tanto el promedio del modelo GPTW (78%) como el promedio general de todas las afirmaciones evaluadas (78%).

Continúa





// Salud Ocupacional

Great Place to Work



El informe evidencia que la experiencia del colaborador en **Grupo Princz se apoya fuertemente en los tres pilares centrales del modelo Great Place to Work: confianza, orgullo y compañerismo.** La confianza en los líderes alcanza un 85%, con niveles elevados de credibilidad, respeto y ecuanimidad, lo que demuestra una conducción cercana, ética y consistente. A su vez, el orgullo por el trabajo y por la organización se sitúa en torno al 86%, reflejando que las personas sienten que su tarea tiene sentido, impacto y valor dentro del proyecto colectivo. El compañerismo también muestra resultados sobresalientes, con un 89%, destacando relaciones de colaboración, apoyo mutuo y buen clima entre pares.

Un aspecto especialmente relevante es la velocidad de innovación, donde Grupo Princz presenta un ratio acelerado, con una relación de 5:2 entre colaboradores que sienten que tienen oportunidades reales de innovar frente a quienes no las perciben, y 4:2 en el caso de los contribuyentes individuales. Esto indica una organización preparada para adaptarse, impulsar cambios y canalizar ideas en un entorno de confianza y autonomía.

Entre las principales fortalezas identificadas por los colaboradores se destacan los altos niveles de equidad y trato justo, independientemente del género, la orientación sexual, la raza o la posición dentro de la organización, con valores que alcanzan entre 92% y 95%. Asimismo, se resalta el orgullo de pertenencia, la sensación de ser uno mismo en el trabajo y la percepción de contar con los recursos necesarios para desempeñar las tareas de manera adecuada

Estas devoluciones constituyen insumos clave para la gestión futura y refuerzan la importancia de seguir profundizando políticas de desarrollo, reconocimiento y comunicación interna.

Continúa →

**Los resultados confirman que Grupo Princz no solo logra sostener su lugar entre las mejores empresas para trabajar, sino que consolida una cultura organizacional basada en la confianza, el orgullo y el sentido de pertenencia, entendiendo que la experiencia de las personas es un factor estratégico para la innovación, la productividad y la sostenibilidad del negocio.**





// Salud Ocupacional

Great Place to Work

# métricas principales del informe GPTW



Trato equitativo por género, raza y orientación sexual





# opinión del cliente

Soluciones

Encuestas de Satisfacción

Confianza

**Para Grupo Princz, la opinión de sus clientes constituye un insumo clave para la mejora continua de sus productos y servicios.**

Con el objetivo de asegurar que sus soluciones respondan de manera consistente a las expectativas del mercado, **la compañía lleva adelante encuestas periódicas de satisfacción, cuyos resultados permiten evaluar el desempeño general y definir acciones de mejora concretas.**

Estas instancias de consulta abordan aspectos centrales de la experiencia del cliente. Se analiza la calidad de la atención comercial, poniendo el foco en la cercanía, la eficiencia y la capacidad del equipo para brindar un servicio ágil y personalizado.

Asimismo, se monitorea el cumplimiento de los plazos de entrega, como parte del compromiso de optimizar los procesos logísticos y garantizar la puntualidad.

La evaluación incluye también la percepción sobre la calidad y confiabilidad de los productos, con especial atención a los compuestos de PVC, poliolefinas y masterbatch de colores, buscando sostener y elevar los estándares técnicos que caracterizan a la compañía. De igual manera, se releva la experiencia con el servicio de postventa, asegurando un acompañamiento oportuno y soluciones efectivas una vez concretada la operación.

Por último, se consulta a los clientes sobre el nivel de desarrollo e innovación de los productos, información que resulta fundamental para orientar los esfuerzos de investigación y desarrollo hacia soluciones alineadas con los desafíos actuales de la industria.

Los resultados obtenidos a partir de estas encuestas se traducen en **ajustes y mejoras** en los procesos internos, **reforzando el compromiso de Grupo Princz con una experiencia de cliente de calidad, basada en la escucha activa y la mejora permanente.**





# certificaciones

Logros

Reconocimientos



Es la certificación central de la organización, que garantiza un Sistema de Gestión de Calidad (SGC) robusto y orientado a la satisfacción del cliente. Su alcance es integral, abarcando el desarrollo, diseño, fabricación, comercialización y asistencia técnica de compuestos de PVC (rígido y flexible), poliolefinas y masterbatch de colores. **Grupo Princz se distingue por haber sido la primera empresa argentina del sector en certificar bajo esta norma en 1997.** Actualmente, la certificación asegura que todos los procesos industriales, en las plantas de San Martín y Ushuaia, cumplen con estándares de mejora continua, control riguroso de especificaciones técnicas y cumplimiento legal, promoviendo además la participación activa de los trabajadores en la gestión de calidad.



**Great Place to Work**  
3 años consecutivos

Por tercer año consecutivo, la organización ha logrado posicionarse en el podio de minorías del **Ranking Silver**, lo cual es una gran virtud en un mundo en donde la longevidad conlleva fuertes desafíos de inserción laboral. Además, continuamos siendo una de las mejores empresas para trabajar en Argentina, renovando nuestra certificación anual. Este reconocimiento destaca la cultura interna del Grupo, donde **el 89% de los colaboradores afirma que es un orgullo trabajar en Grupo Princz.**



**BioPreferred**  
Materia Prima Biobasada

Grupo Princz ha obtenido esta **certificación internacional para su plastificante PRINPLAS**, elaborado a partir de aceite de soja epoxidado (ESBO). El sello del Departamento de Agricultura de los Estados Unidos valida que el producto es **100% biobasado**, reconociendo el esfuerzo por reemplazar componentes derivados del petróleo con materias primas renovables de origen biológico para una industria más responsable.

Continúa





// Certificaciones

Logros



**Ecovadis**  
4 años consecutivos

Es una evaluación internacional que mide el desempeño de las empresas en materia ambiental, social, ética y de compras responsables, a partir del análisis de políticas, prácticas y resultados verificables. Para Grupo Princz, esta evaluación representa una **herramienta clave para medir y fortalecer su gestión en sostenibilidad a lo largo de toda la cadena de valor**. En 2025, el Grupo mejoró su desempeño al pasar de 52 puntos en 2024 a 58 puntos en 2025, reflejando avances concretos en la formalización de procesos, la trazabilidad de sus prácticas y el compromiso continuo con los criterios ASG, consolidando una base sólida para seguir profundizando su estrategia de desarrollo sostenible.



**EDGE**  
Excellence In Design  
For Greater Efficiencies

Actualmente, el Grupo se encuentra en proceso de obtención de la certificación EDGE (Excellence in Design for Greater Efficiencies) para su nueva nave industrial en el **Polo Industrial Spegazzini**. Este estándar internacional, impulsado por el Banco Mundial, **se enfoca en la construcción de edificios sostenibles** que demuestran una eficiencia superior en el uso de energía, agua y materiales de construcción.



# premios

Reconocimiento

Innovación

## mención especial

*Cámara de Comercio Suizo Argentina*

Grupo Princz recibió una Mención Especial de la Cámara de Comercio Suizo Argentina en el Salón Dorado de la Legislatura de la Ciudad de Buenos Aires, tras presentar su trabajo en la categoría Innovación y Tecnología – Segmento PyMES. El reconocimiento destacó el desarrollo de compuestos para la industria del cable con polímeros biobasados, una solución innovadora que busca reducir la dependencia de materias primas importadas en un sector estratégico para el país.

Durante la presentación, Grupo Princz expuso datos concretos sobre la composición de la industria del cable en Argentina y el desafío estructural que representa la importación de insumos, posicionando su propuesta como una alternativa 100% local, de base tecnológica, desarrollada por una empresa familiar con formación en universidades suizas.

Este reconocimiento demuestra la capacidad de Grupo Princz de innovar desde Argentina, integrando sostenibilidad, tecnología y desarrollo industrial local, y refuerza su rol como proveedor de soluciones de alto valor agregado para la industria eléctrica y del cable.



Continúa





// Premios

Sustentabilidad

## premio al liderazgo en sostenibilidad

*Embajada Británica / BritCham Arg.*

Grupo Princz fue seleccionado como finalista de la 13.ª edición del Premio BritCham Argentina al Liderazgo en Sostenibilidad, una distinción organizada por la Cámara de Comercio Argentino Británica que reconoce las iniciativas más destacadas en materia ambiental, social y de gobernanza (ASG). Posteriormente, la empresa recibió el Premio de la Embajada Británica en Argentina en la categoría PyME Mediana.

El proyecto premiado reconoce un trabajo sostenido de más de siete años orientado a posicionar a **Grupo Princz** como referente en sostenibilidad industrial, a través del uso de energías renovables, el desarrollo y exportación de materias primas biobasadas a cuatro continentes, la reutilización y reciclaje de desechos plásticos, la sustitución de importaciones y la inversión en nuevas tecnologías productivas.



Para Grupo Princz, este premio representa un hito estratégico, ya que reconoce no solo un proyecto puntual, sino un modelo de negocio alineado con la Agenda 2030, que combina innovación tecnológica, generación de empleo, desarrollo industrial nacional y compromiso social, respaldado por el trabajo diario de más de 250 colaboradores.



# hacia un futuro sostenible

Transformación Continua

Compromiso Real

**Grupo Princz concibe la sostenibilidad no como un conjunto de iniciativas aisladas, sino como un proceso continuo de transformación, que atraviesa su estrategia de negocio, su cultura organizacional y su vínculo con la comunidad.**

i

A lo largo de este informe se refleja un compromiso sostenido con el desarrollo de una industria más responsable, basado en la convicción de que el crecimiento económico, el cuidado del ambiente y el bienestar de las personas deben avanzar de manera integrada.

Este camino se construye a partir de objetivos claros y medibles, alineados con la Agenda 2030, el **Pacto Mundial de las Naciones Unidas** y los **Objetivos de Desarrollo Sostenible**, que Grupo Princz adopta como marco metodológico para orientar su gestión. En este sentido, la definición de indicadores clave de desempeño (KPI) permite monitorear de forma sistemática los avances, identificar oportunidades de mejora y asegurar la trazabilidad de los compromisos asumidos, transformando la sostenibilidad en una práctica concreta y verificable.

Desde los primeros pasos hasta la actualidad, los logros alcanzados dan cuenta de una evolución consistente. Entre ellos se destacan la certificación de productos con aceite biobasado, el reconocimiento obtenido a nivel nacional e internacional a través de premios y menciones en sostenibilidad e innovación, y avances significativos en materia ambiental, como la **carbono neutralidad** de la planta San Martín y el uso de **energía eléctrica 100% renovable** en las plantas de San Martín y San Justo. Estos hitos reflejan no solo inversiones en tecnología e infraestructura,

sino también una mirada estratégica orientada a reducir impactos, sustituir importaciones y generar valor desde una perspectiva local y sostenible.

Sin embargo, Grupo Princz entiende que la sostenibilidad es un estándar dinámico, que exige una mejora permanente. Por ello, la organización se plantea nuevos desafíos que apuntan a elevar aún más sus prácticas, como la **certificación ISO 9001 en todas sus plantas**, con la proyección de avanzar posteriormente hacia la ISO 14001, la reducción progresiva del scrap y de los residuos generados en los procesos productivos, la búsqueda de alternativas de energías renovables para la planta de Ushuaia, y el fortalecimiento de la trazabilidad en materia de sostenibilidad a lo largo de su cadena de valor, involucrando activamente a proveedores y clientes.

Continúa



// Hacia un Futuro Sostenible

Transformación Continua



**Grupo Princz** renueva así su compromiso de seguir recorriendo este camino con responsabilidad, transparencia y ambición, convencido de que **una industria más sostenible es posible** cuando se combina innovación, gestión rigurosa y una mirada de largo plazo. El desafío continúa, y la organización asume la responsabilidad de seguir elevando sus estándares para contribuir activamente al desarrollo de una comunidad y **un futuro más sostenible.**



**Colaboró con la  
elaboración de este  
Informe**



[www.b-s.com.ar](http://www.b-s.com.ar)





[princz.com.ar](http://princz.com.ar) 